

## 보도자료

당신의 성공 파트너, 통계청!

- 배포일시 : 2009. 8. 28. (금) 15:00
- 담당부서 : 사회통계국 인구동향과
- 과 장 : 전 백 근 (042.481.2250)
- 사 무 관 : 이 지 연 (042.481.2251)

- ▷ 이 자료는 2009년 8월 31일 (월) 조간부터 사용하시기 바랍니다.
  - ▷ 홈페이지(<http://www.nso.go.kr>)에서도 보실 수 있습니다.
- 

# 2008년 사망원인통계 결과

이 자료는 통계법과 가족관계등록 등에 관한 법률에 따라 전국의 읍·면·동 사무소 및 사구청(재외국민은 재외공관)에 접수된 사망신고를 집계한 결과임



## 통 계 청

Korea National Statistical Office

## I. 2008년 사망원인통계 요약

## II. 2008년 사망원인통계 결과

1. 사망자수, 조(粗)사망률
2. 성·연령별 사망자수, 사망률
3. 사망원인 순위
4. 주요 사망원인별 사망률 추이, 1998-2008  
가. 악성신생물(암) 사망률  
나. 순환기계통의 질환 사망률  
다. 사망의 외인(사고사 등)에 의한 사망률
5. 영아 사망
6. 모성 사망
7. 고의적 자해(자살)에 의한 사망
8. 알코올 관련 사망
9. 시도별 사망자수, 조사망률, 연령표준화 사망률
10. 시도·사망원인별 연령표준화 사망률

## III. 통계 표

1. 103항목에 의한 성·연령별 사망률, 2008
2. 주요 사망원인별 사망자수 및 사망원인 구성비, 2008
3. 주요 사망원인별 사망률 추이, 1998-2008
4. 연령별 사망원인 순위, 2008
5. 연도별 사망원인 순위, 1998-2008
6. OECD 국가의 연령표준화 사망률

## IV. 사망원인통계 작성 개요

# I . 2008년 사망원인통계 요약

총사망자수 24만6천명 전년대비 1천2백명 증가, 조사망률 498.2명 전년과 유사

- 총사망자수 24만6천명 전년대비 1천2백명 증가

\* 70세 이상 고령인구 증가로 사망자수 증가

- 조사망률(인구 10만명당 사망자수)은 498.2명 (-0.1% 감소) 으로 전년과 유사



20~30대 남자를 제외한 전연령에서 사망률 감소

- 전연령에서 사망률 감소, 10대 이하와 60대 이상에서 주로 감소, 반면 20~30대 남자의 사망률(20대:4.1%, 30대:0.7%)은 증가

\* 20~30대 남자의 자살률(20대: 16.7%, 30대: 9.8%) 증가

- 성별사망률은 남자가 여자보다 평균 1.2배 이상 높고, 50대에는 2.9배까지 높아진 후 감소

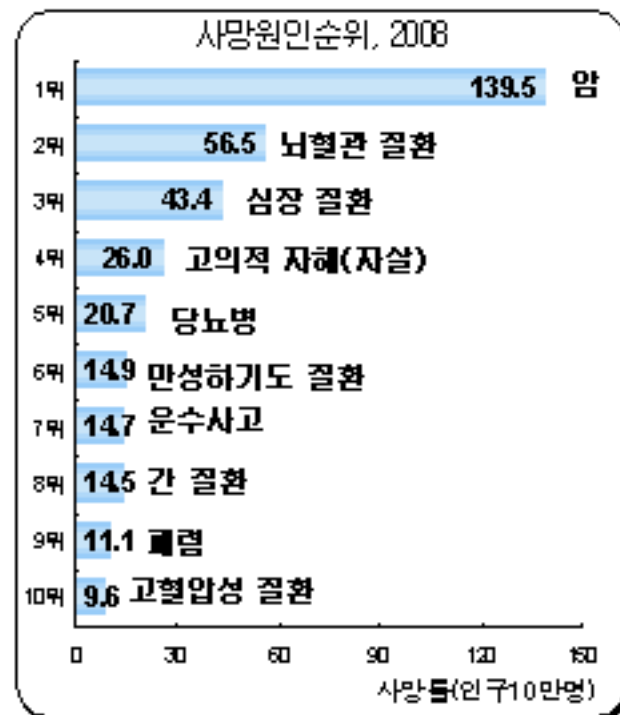
3대 사망원인은 악성신생물(암), 뇌혈관 질환, 심장 질환으로 총사망자의 48.1%

- 10대 사망원인 순위는 악성신생물(암), 뇌혈관 질환, 심장 질환, 고의적 자해(자살), 당뇨병, 만성하기도 질환, 운수 사고, 간 질환, 폐렴, 고혈압성 질환으로 총사망자의 70.4%

- 암, 폐렴, 자살사망률은 늘고, 뇌혈관 질환과 당뇨병 사망률은 감소

- 3대 암은 폐암, 간암, 위암순으로 전년대비 남자는 위암(10.8%), 여자는 대장암(3.8%) 증가
- 사인 순위에는 없으나, 2008년 급성 A형간염 사망자수 22명으로 전년대비 19명 증가

- 10대 이하의 운수사고, 20~30대는 자살, 40대 이상은 암이 사망원인 1위



영아사망자 1,580명 전년대비 123명 감소, 영아사망률(출생아 천명당) 3.4명 1.8% 감소

- 영아(출생 후 1년 이내)사망자 1천580명 전년대비 123명 감소, 영아사망률(출생아 천명당 사망자수)은 3.4명으로 전년대비 0.1명(1.8%) 감소

\* 출생아수 감소 및 신생아기(출생후 28일 미만) 사망 감소

- 영아사망의 주요사인은 신생아의 호흡곤란, 심장의 선천기형으로 총 영아사망의 23.5%

**모성사망자수 39명, 모성사망비(출생아 10만명당)는 8.4명 전년대비 14.0% 감소**

- 임신과 관련된 원인으로 임신 또는 분만 후 42일 이내에 사망한 모성사망자수는 39명, 모성사망비(출생아 10만명당)는 8.4명으로 전년대비 14.0% 감소
- 모성사망의 주요원인은 산과적 색전증, 분만 후 출혈로 총모성사망의 61.5%

**자살사망자수 12,858명 전년대비 684명 증가, 자살률 26.0명 5.0% 증가**

- 자살사망자수는 12,858명 전년대비 684명 증가, 자살률(인구 10만명당 자살자수) 26.0명으로 5.0% 증가
- 자살자의 13.9%가 10월에 발생, 2003~2007년 평균대비 10월에 발생한 자살자 구성비 68.8% 증가
- 자살률은 80대 이상이 20대의 5배, 이혼자가 유배우자 보다 4배 이상 높음



- 자살수단은 목매, 살충제중독, 기타, 추락순으로, 살충제중독에 의한 자살은 감소추세 (04년: 7.3명 → 08년: 5.7명, 22.4% 감소)

**알코올 관련 사망자수 1일 평균 12.7명 전년대비 60대 남자사망을 감소**

- 알코올 관련 사망자수 4,643명, 1일 평균 12.7명, 전년대비 58명 감소
- 알코올 관련 사망률은 9.4명으로 전년대비 0.2명(1.8%) 감소, 50대 남자 사망률은 3.6명(7.7%) 증가, 60대 사망률은 6.7명(13.6%) 감소

**연령표준화 사망률이 감소한 시도는 충남(-32.2명), 제주(-29.0명), 인천(-26.3명)순임**

- 지역 및 연도에 따른 연령구조 변화를 2005년 기준으로 표준화한 2008년 시도별 연령표준화 사망률은 부산(491.4명)과 경남(491.0명)이 높고, 서울(374.5명)과 제주(395.8명)가 낮음
- 연령표준화 사망률이 전년대비 감소한 시도는 충남(-32.2명), 제주(-29.0명), 인천(-26.3명) 순임
- 운수사고사망률은 충남(23.4명), 자살은 강원(33.0명), 폐암사망률(31.4명)은 울산이 높음

## II. 2008년 사망원인통계 결과

### 1. 사망자수, 조(粗)사망률

총사망자수 24만6천113명 전년대비 1천239명 증가, 조사망률 498.2명 전년과 유사

- 총사망자수는 24만6천113명, 전년대비 1천239명(0.5%) 증가
  - 남자는 136,932명, 전년대비 2,010명 증가
  - 여자는 109,181명, 전년대비 771명 감소
- 조사망률(인구 10만명당 사망자수)은 498.2명으로 전년대비 0.3명(0.1%) 감소
  - 남자사망률 553.1명, 전년대비 5.2명(0.9%) 증가
  - 여자사망률 443.0명, 전년대비 5.7명(-1.3%) 감소

[표 1] 사망자수 및 조(粗)사망률 추이, 1983-2008

(단위: 명, 인구 10만명당, %)

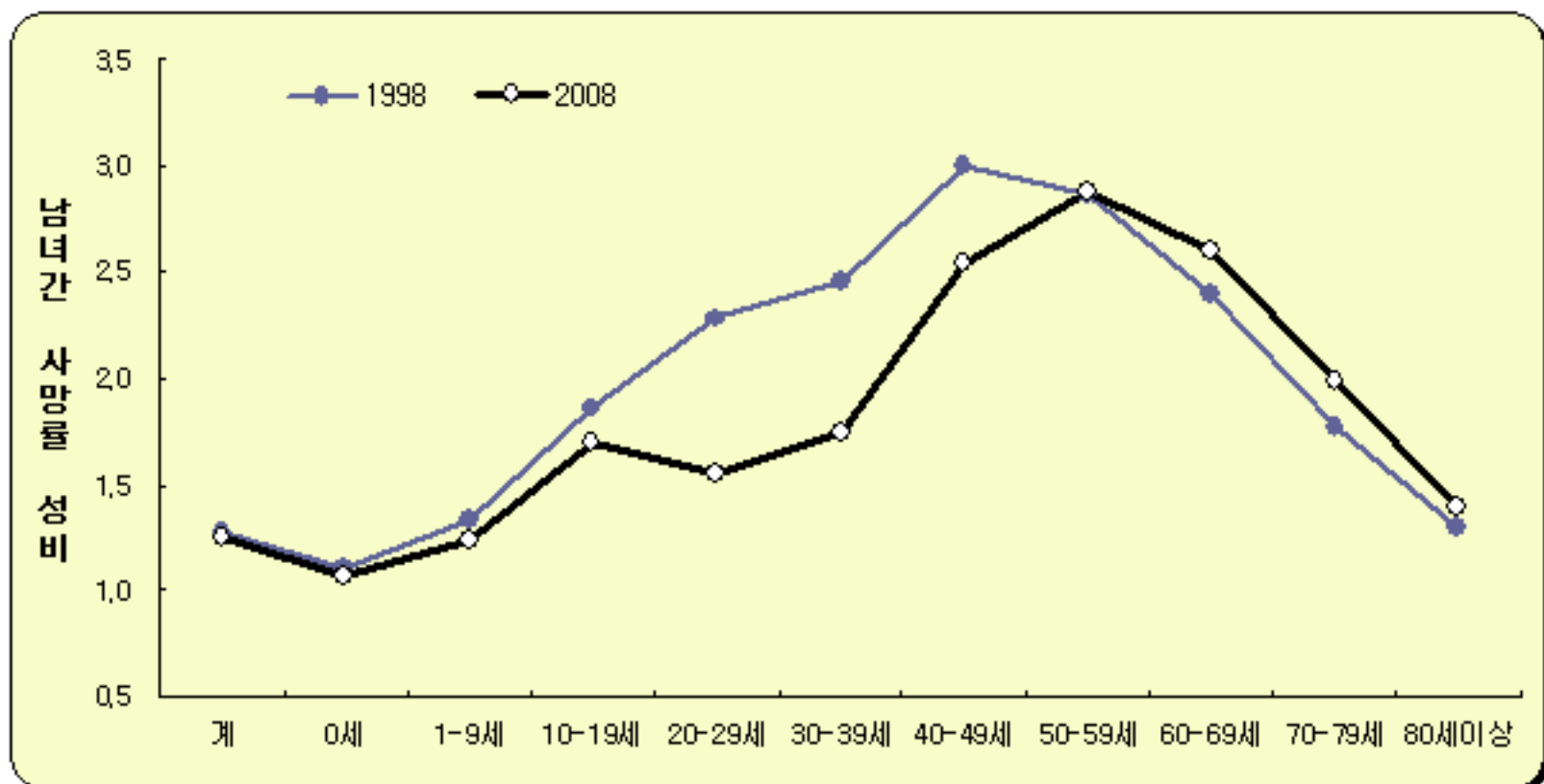
연 도	사 망 자 수			조 사 망 률			1일평균 사망자수
	남녀전체	남 자	여 자	남녀전체	남 자	여 자	
1983	254,563	148,101	106,462	637.8	735.8	538.2	697
1988	235,779	136,912	98,867	561.0	647.2	473.6	644
1998	243,193	136,543	106,650	519.2	580.5	457.4	666
1999	245,364	136,397	108,967	520.2	576.0	464.0	672
2000	246,163	136,486	109,677	517.9	571.9	463.3	673
2001	241,521	134,058	107,463	504.5	557.8	450.7	662
2002	245,317	134,742	110,575	509.7	557.9	461.2	672
2003	244,506	134,887	109,619	506.1	556.6	455.4	670
2004	244,217	135,218	108,999	503.7	556.1	451.0	667
2005	243,883	134,382	109,501	501.0	550.5	451.1	668
2006	242,266	133,725	108,541	495.6	545.7	445.2	664
2007	244,874	134,922	109,952	498.4	547.9	448.7	671
<b>2008</b>	246,113	136,932	109,181	498.2	553.1	443.0	672
07년 대비	증감						
	증감률						
	1,239	2,010	-771	-0.3	5.2	-5.7	
	0.5	1.5	-0.7	-0.1	0.9	-1.3	

## 2. 성 · 연령별 사망자수, 사망률

### 20~30대 남자를 제외한 전연령에서 사망률 감소

- 전연령에서 사망률(인구 10만명당 사망자수)이 감소했으나, 20대 사망률은 0.9명(1.7%) 증가
- 전년대비 사망률은 10대 이하 저연령층과 60대 이상 고연령층에서 주로 감소
  - 0세(-9.2%), 1~9세(-7.0%), 10~19세(-6.6%) 감소
  - 60~69세(-5.7%), 70~79세(-4.9%), 80세 이상(-4.0%) 감소
- 남자는 20~30대 사망률이 전년대비 각각 2.6명(4.1%), 0.8명(0.7%) 증가, 10대는 2.9명(-9.9%) 감소
- 여자는 10대를 제외한 전연령에서 사망률 감소, 특히 60~70대와 10세 미만에서 사망률이 7.0% 이상 감소
- 성별사망률은 남자가 여자보다 평균 1.2배 높고, 50대에는 2.9배까지 높아진 후 감소
  - 지난 10년간 남녀간 사망률 차이는 20~30대는 급격히 감소 반면 60대 이상은 증가 추세

[그림 1] 연령별 사망률 성비 추이, 1998-2008



[표 2] 성·연령별 사망률 추이, 1998-2008

(단위: 인구 10만명당, %)

		연령										
		전연령	0세 <sup>1)</sup>	1-9	10-19	20-29	30-39	40-49	50-59	60-69	70-79	80세이상
남녀 전체	1998	519.2	228.2	37.5	44.8	82.0	145.2	324.3	735.3	1,652.3	4,441.9	12,661.0
	2007	498.4	380.6	19.1	22.5	54.5	86.7	216.8	458.5	1,115.5	3,067.3	10,428.9
	2008	498.2	345.5	17.8	21.0	55.4	86.2	210.8	446.6	1,052.3	2,918.3	10,008.1
	07년 대비 증감	-0.3	-35.1	-1.3	-1.5	0.9	-0.4	-6.0	-11.9	-63.2	-149.0	-419.8
	증감률	-0.1	-9.2	-7.0	-6.6	1.7	-0.5	-2.8	-2.6	-5.7	-4.9	-4.0
남자	1998	580.5	239.5	42.5	57.6	113.1	204.1	481.2	1,101.1	2,464.6	6,129.2	15,220.5
	2007	547.9	404.3	21.1	28.9	64.3	108.3	310.0	683.3	1,649.1	4,319.1	12,727.8
	2008	553.1	357.5	19.6	26.1	66.9	109.1	300.1	662.1	1,561.2	4,176.9	12,500.6
	07년 대비 증감	5.2	-46.8	-1.5	-2.9	2.6	0.8	-10.0	-21.3	-87.9	-142.1	-227.1
	증감률	0.9	-11.6	-6.9	-9.9	4.1	0.7	-3.2	-3.1	-5.3	-3.3	-1.8
여자	1998	457.4	215.7	31.8	31.0	49.5	83.1	160.4	383.4	1,028.0	3,460.4	11,705.7
	2007	448.7	355.2	17.0	15.3	44.1	64.3	119.9	233.6	648.0	2,274.1	9,487.2
	2008	443.0	332.7	15.8	15.4	43.2	62.5	118.3	230.3	601.2	2,100.5	8,986.1
	07년 대비 증감	-5.7	-22.5	-1.2	0.1	-0.9	-1.8	-1.6	-3.3	-46.8	-173.6	-491.1
	증감률	-1.3	-6.3	-7.1	0.7	-2.0	-2.8	-1.3	-1.4	-7.2	-7.6	-5.2

1) 신고누락이 많은 영아사망자수는 1999년 이후부터 화장장 자료에 의해 보완

### 3. 사망원인 순위

**3대 사망원인은 악성신생물(암), 뇌혈관 질환, 심장 질환으로 총사망자의 48.1%**

- 10대 사인은 악성신생물(암), 뇌혈관 질환, 심장 질환, 고의적 자해(자살), 당뇨병, 만성하기도 질환, 운수사고, 간 질환, 폐렴, 고혈압성 질환으로 총사망자의 70.4%
  - 암, 뇌혈관 질환, 심장 질환은 전체사망자의 48.1%를 차지
- 전년대비 사망원인 순위가 상승한 사인은 만성하기도 질환(7위→6위)과 폐렴(10위→9위), 순위가 하락한 사인은 운수사고(6위→7위)와 고혈압성 질환(9위→10위)임
- 1998년에 비해 사망원인 순위가 상승한 사인은 자살(7위→4위)과 당뇨병(6위→5위), 순위가 하락한 사인은 운수사고(4위→7위)와 간질환(5위→8위)

[표 3] 사망원인 순위 추이, 1998-2008

(단위: 인구 10만명당, 명, %)

순 위	1998		2007		2008			
	사망원인	사망률	사망원인	사망률	사망원인	사망자수	구성비	사망률
1	악성신생물(암)	108.6	악성신생물(암)	137.5	악성신생물(암)	68,912	28.0	139.5
2	뇌혈관 질환	73.6	뇌혈관 질환	59.6	뇌혈관 질환	27,932	11.3	56.5
3	심장 질환 <sup>1)</sup>	38.4	심장 질환 <sup>1)</sup>	43.7	심장 질환 <sup>1)</sup>	21,429	8.7	43.4
4	운수사고	25.6	고의적 자해(자살)	24.8	고의적 자해(자살)	12,858	5.2	26.0
5	간질환	24.6	당뇨병	22.9	당뇨병	10,234	4.2	20.7
6	당뇨병	21.0	운수사고	15.5	만성하기도 질환	7,338	3.0	14.9
7	고의적 자해(자살)	18.4	만성하기도 질환	15.3	운수사고	7,287	3.0	14.7
8	만성하기도 질환	12.7	간 질환	14.9	간 질환	7,164	2.9	14.5
9	고혈압성 질환	8.4	고혈압성 질환	11.0	폐렴	5,461	2.2	11.1
10	호흡기결핵	7.1	폐렴	9.3	고혈압성 질환	4,724	1.9	9.6

1) 심장 질환에는 허혈성 심장 질환 및 기타 심장 질환이 포함



**전년대비 암, 폐렴, 자살률은 높고, 뇌혈관 질환과 당뇨병사망률은 감소**

- 전년대비 암, 폐렴, 자살사망률은 증가, 뇌혈관 질환과 당뇨병사망률은 감소
  - 암사망률은 139.5명으로 2.0명(1.4%) 증가
  - 폐렴사망률은 11.1명으로 1.8명(19.2%) 증가
  - 자살률은 26.0명으로 1.2명(5.0%) 증가
  - 뇌혈관 질환 사망률은 56.5명으로 3.1명(-5.1%) 감소
  - 당뇨병 사망률은 20.7명으로 2.2명(-9.7%) 감소
- 사인 순위에는 없으나, 2008년 급성 A형 간염사망자수 22명으로 전년대비 19명 증가 (30~40대 남자가 급성 A형간염 사망자의 63.6%)
- 1998년 대비 암, 자살, 폐렴사망률은 증가, 뇌혈관 질환과 운수사고 사망률은 감소
  - 암사망률은 30.9명(28.4%) 증가
  - 자살률은 7.6명(41.4%) 증가
  - 폐렴사망률은 4.6명(70.2%) 증가
  - 뇌혈관 질환 사망률은 17.0명(-23.2%) 감소
  - 운수사고 사망률은 10.9명(-42.5%)감소

[표 4] 사망원인 대분류별 사망률 추이, 1998-2008

(단위: 인구 10만명당, %)

사망원인	사망률			증감		증감률	
	1998	2007	2008	98년대비	07년대비	98년대비	07년대비
<b>전체</b>	519.2	498.4	498.2	-21.1	-0.3	-4.1	-0.1
<b>특정 감염성 및 기생충성 질환</b>	13.0	10.9	11.3	-1.7	0.5	-12.9	4.2
호흡기 결핵	7.1	4.5	4.3	-2.8	-0.2	-39.5	-3.9
<b>악성신생물(암)</b>	108.6	137.5	139.5	30.9	2.0	28.4	1.4
위암	23.8	21.5	20.9	-2.9	-0.6	-12.1	-2.9
간암	19.9	22.7	22.9	2.9	0.2	14.8	0.8
폐암	20.5	29.1	29.9	9.4	0.9	45.9	3.0
<b>내분비, 영양 및 대사 질환</b>	23.2	24.3	22.4	-0.8	-2.0	-3.5	-8.1
당뇨병	21.0	22.9	20.7	-0.3	-2.2	-1.2	-9.7
<b>순환기계통의 질환</b>	123.0	117.2	112.3	-10.8	-4.9	-8.7	-4.2
심장 질환 <sup>1)</sup>	38.4	43.7	43.4	5.0	-0.4	12.9	-0.9
뇌혈관 질환	73.6	59.6	56.5	-17.0	-3.1	-23.2	-5.1
<b>호흡기계통의 질환</b>	26.7	30.3	32.4	5.7	2.2	21.5	7.2
폐렴	6.5	9.3	11.1	4.6	1.8	70.2	19.2
만성 하기도 질환	12.7	15.3	14.9	2.2	-0.5	17.3	-3.0
<b>소화기계통의 질환</b>	33.7	21.9	21.8	-11.9	-0.1	-35.3	-0.5
간질환	24.6	14.9	14.5	-10.1	-0.4	-41.1	-2.6
<b>사망의 외인(사고사 등)</b>	68.7	61.3	61.7	-7.0	0.3	-10.2	0.6
운수사고	25.6	15.5	14.7	-10.9	-0.7	-42.5	-4.7
자살	18.4	24.8	26.0	7.6	1.2	41.4	5.0

1) 심장 질환에는 허혈성 심장 질환 및 기타 심장 질환이 포함

10대 이하는 운수사고, 20~30대는 자살, 40대 이상은 암이 사망원인 1위

- 사망원인 순위는 남녀간에 유사하나, 남자는 여자와 달리 추락사고(10위)가 여자는 고혈압성 질환(6위)이 10순위 사인에 포함
- 뇌혈관 질환 사망률은 10순위 사인 중 여자(58.3명)가 남자(54.7명)보다 유일하게 높은 사인임
- 간질환 사망률은 남자(23.3명)가 5위, 여자(5.7명)는 10위로 남녀간에 순위차이가 가장 큰 사인임
- 연령별로 보면 사망원인 순위 1위는 10대 이하는 운수사고, 20~30대는 자살, 40대 이상은 암
  - 운수사고와 자살은 10대 사망자의 45.7%, 20대는 59.5%를 차지
  - 40~50대는 간질환이 사망원인 순위 각각 3위와 2위를 차지
  - 60대는 암이 전체 사망자의 42.1%를 차지

[그림 2] 성별 사망원인 순위, 2008

남자

암 176.9

뇌혈관질환 54.7

심장질환 43.1

[표 5] 연령별 3대 사망원인 구성비 및 사망률, 2008

(단위 : %, 인구 10만명당)

연 령	1 위			2 위			3 위		
	사 망 원 인	구 성 비	사 망 률	사 망 원 인	구 성 비	사 망 률	사 망 원 인	구 성 비	사 망 률
1-9세	운수사고	18.0	3.2	악성신생물(암)	15.2	2.7	선천 기형, 변형 및 염색체 이상	7.6	1.4
10-19세	운수사고	23.6	5.0	고의적 자해(자살)	22.1	4.6	악성신생물(암)	13.6	2.9
20-29세	고의적 자해(자살)	40.7	22.6	운수사고	18.8	10.4	악성신생물(암)	10.5	5.8
30-39세	고의적 자해(자살)	28.7	24.7	악성신생물(암)	20.6	17.8	운수사고	9.6	8.3
40-49세	악성신생물(암)	29.4	62.0	고의적 자해(자살)	13.5	28.4	간 질환	9.2	19.5
50-59세	악성신생물(암)	39.1	174.5	간 질환	7.9	35.4	뇌혈관 질환	7.7	34.6
60-69세	악성신생물(암)	42.1	443.3	뇌혈관 질환	10.8	113.6	심장 질환 <sup>1)</sup>	7.7	80.6
70-79세	악성신생물(암)	32.9	961.2	뇌혈관 질환	14.5	422.9	심장 질환 <sup>1)</sup>	9.4	273.9
80세이상	악성신생물(암)	14.9	1489.0	뇌혈관 질환	13.1	1314.4	심장 질환 <sup>1)</sup>	10.6	1061.1

1) 심장 질환에는 허혈성 심장 질환 및 기타 심장 질환이 포함

#### 4. 주요 사망원인별 사망률 추이, 1998-2008

##### 가. 악성신생물(암) 사망률

암사망률은 폐암, 간암, 위암 순으로 높고  
전년대비 남자는 췌장암(10.8%) 여자는 대장암사망률(3.8%) 증가

○ 암에 의한 사망률(인구 10만명당)은 139.5명으로, 폐암(29.9명), 간암(22.9명), 위암(20.9명) 순으로 높음

- 남자는 폐암(44.0명), 간암(34.4명), 위암(27.1명)순으로 사망률 높음
- 여자는 폐암(15.8명), 위암(14.6명), 대장암(12.2명)순으로 사망률 높음

○ 남자의 암사망률(176.9명)은 여자(101.9명)보다 1.7배 높음

- 식도암은 남자가 여자의 8.8배로 남녀간 차이가 가장 크고 뇌암은 1.2배로 가장 적음

○ 전년대비 남자는 췌장암(10.8%), 여자는 대장암(3.8%)과 폐암(3.7%)사망률이 증가

[표 6] 악성신생물(암)의 성별 사망률 추이, 1998-2008

(단위: 인구 10만명당, %)

		악성 신생물 (암)	식도암	위암	대장암	간암	췌장암	폐암	유방암	자궁암	전립샘 암	뇌암	백혈병
남녀 전체	1998년	108.6	3.0	23.8	6.9	19.9	4.7	20.5	2.1	2.8	0.8	1.9	2.6
	2007년	137.5	2.9	21.5	13.5	22.7	7.3	29.1	3.4	2.5	2.3	2.4	2.9
	2008년	139.5	2.8	20.9	13.9	22.9	7.6	29.9	3.5	2.6	2.4	2.1	3.1
	07년 증감	2.0	-0.1	-0.6	0.3	0.2	0.4	0.9	0.1	0.0	0.1	-0.2	0.1
	대비 증감률	1.4	-4.9	-2.9	2.5	0.8	5.0	3.0	2.6	1.0	4.9	-10.6	3.6
남자	1998년	138.6	5.2	30.6	7.2	30.1	5.5	30.5	0.1	-	1.6	2.1	2.8
	2007년	173.7	5.4	27.9	15.3	34.1	7.8	42.8	0.0	-	4.5	2.6	3.3
	2008년	176.9	5.0	27.1	15.5	34.4	8.6	44.0	0.1	-	4.7	2.3	3.5
	07년 증감	3.1	-0.3	-0.8	0.2	0.3	0.8	1.2	0.0	-	0.2	-0.3	0.2
	대비 증감률	1.8	-6.3	-2.9	1.5	0.9	10.8	2.8	61.6	-	4.9	-11.2	4.7
여자	1998년	78.3	0.6	16.9	6.7	9.6	4.0	10.4	4.2	5.6	-	1.7	2.4
	2007년	101.1	0.5	15.0	11.8	11.2	6.7	15.2	6.8	5.1	-	2.1	2.5
	2008년	101.9	0.6	14.6	12.2	11.3	6.6	15.8	7.0	5.1	-	1.9	2.6
	07년 증감	0.8	0.0	-0.4	0.4	0.0	-0.1	0.6	0.2	0.1	-	-0.2	0.1
	대비 증감률	0.8	8.7	-2.9	3.8	0.3	-1.8	3.7	2.3	1.0	-	-9.9	2.1

암의 연령별 사망률을 보면, 20대 이하는 백혈병, 30대는 위암, 40~50대는 간암, 60대 이상은 폐암이 가장 높음

- 악성신생물(암) 사망률은 연령이 증가할수록 높아져 40대 이후 급증
- 연령대별로 사망률(인구 10만명당)이 가장 높은 암은,
  - 10대(1.1명)와 20대(1.4명)는 백혈병
  - 30대(4.0명)는 위암
  - 40대(16.2명), 50대(44.6명)는 간암
  - 60대(104.3명), 70대(252.8명), 80세 이상(345.5명)은 폐암임

[표 7] 악성신생물(암)의 연령별 사망률, 2008

(단위: 인구 10만명당)

연령	악성 신생물 (암)	식도암	위암	대장암	간암	췌장암	폐암	유방암	자궁암	전립샘 암	뇌암	백혈병
계	139.5	2.8	20.9	13.9	22.9	7.6	29.9	3.5	2.6	2.4	2.1	3.1
0세	3.7	-	-	-	0.4	-	0.2	-	-	-	0.4	2.0
1-9세	2.7	-	-	-	0.0	-	-	-	-	-	0.9	1.2
10-19세	2.9	-	0.0	0.1	0.1	-	0.0	-	-	-	0.6	1.1
20-29세	5.8	0.0	0.7	0.3	0.4	0.1	0.2	0.2	0.2	0.0	0.6	1.4
30-39세	17.8	0.0	4.0	1.3	2.9	0.3	1.2	1.8	0.7	0.0	1.1	1.4
40-49세	62.0	0.4	10.8	5.3	16.2	2.3	6.1	4.8	2.0	0.1	1.6	2.2
50-59세	174.5	3.3	24.6	16.2	44.6	9.3	27.1	8.1	4.1	0.7	2.8	3.7
60-69세	443.3	12.1	59.0	41.2	82.8	27.2	104.3	8.2	6.8	4.7	5.6	7.4
70-79세	961.2	21.6	143.6	96.9	118.2	57.5	252.8	10.3	13.0	21.5	9.5	13.4
80세이상	1489.0	23.1	248.3	190.0	130.5	77.6	345.5	14.8	27.0	56.8	11.5	16.7

## 나. 순환기계통의 질환 사망률

순환기계통의 질환 사망률은 뇌혈관 질환, 심장 질환 순으로 높고, 여자의 사망률이 남자보다 높음

- 순환기계통의 질환 사망률(인구 10만명당) 112.3명으로, 뇌혈관 질환(56.5명)이 가장 높고, 심장 질환(43.4명), 고혈압성 질환(9.6명) 순임
  - 심장 질환 중에는 허혈성 심장 질환(25.7명)이 가장 높음
- 순환기계통의 질환 사망률은 여자(117.1명)가 남자(107.4명)보다 높음
  - 고혈압성 질환은 여자(12.7명)가 남자(6.4명)보다 2배 높은 반면, 허혈성 심장 질환은 남자(27.8명)가 여자(23.6명)보다 1.2배 높음
- 순환기계통의 질환 사망률은 전년대비 4.9명(-4.2%) 감소, 특히 뇌혈관 질환 사망률은 3.1명(-5.1%)감소

[표 8] 순환기계통 질환의 성별 사망률 추이, 1998-2008

(단위: 인구 10만명당, %)

		순환기계통 질 환	고혈압성 질 환	심장 질환	허혈성 <sup>1)</sup> 심장 질환	기타 <sup>2)</sup> 심장 질환	뇌혈관 질 환
남녀 전체	1998년	123.0	8.4	38.4	16.2	22.2	73.6
	2007년	117.2	11.0	43.7	29.5	14.2	59.6
	<b>2008년</b>	112.3	9.6	43.4	25.7	17.7	56.5
	07년 : 증감	-4.9	-1.4	-0.4	-3.8	3.4	-3.1
	대비 : 증감률	-4.2	-13.0	-0.9	-12.9	24.1	-5.1
남자	1998년	121.6	7.0	41.2	19.0	22.2	70.4
	2007년	111.3	7.4	44.3	31.0	13.2	56.6
	<b>2008년</b>	107.4	6.4	43.1	27.8	15.4	54.7
	07년 : 증감	-3.9	-0.9	-1.1	-3.3	2.1	-1.9
	대비 : 증감률	-3.5	-12.7	-2.5	-10.5	16.2	-3.3
여자	1998년	124.4	9.7	35.7	13.4	22.3	76.8
	2007년	123.1	14.7	43.2	28.0	15.2	62.6
	<b>2008년</b>	117.1	12.7	43.6	23.6	20.0	58.3
	07년 : 증감	-6.0	-1.9	0.4	-4.3	4.7	-4.2
	대비 : 증감률	-4.9	-13.2	0.9	-15.5	30.9	-6.8

1) 허혈성 심장 질환에는 심근경색증, 협심증 등이 있음

2) 기타 심장 질환에는 심부전, 심내막염 등이 있음

순환기계통 질환의 연령별 사망률을 보면 40대 이하는 심장 질환, 50대 이상은 뇌혈관 질환이 높음

- 순환기계통 질환의 연령별 사망률은 60대 이후 급증
- 40대 이하는 심장 질환이, 50대 이상은 뇌혈관 질환이 높음

[표 9] 순환기계통 질환의 연령별 사망률, 2008

(단위: 인구 10만명당)

연령	순환기계통 질환	고혈압성 질환	심장 질환	기타 <sup>2)</sup>		뇌혈관 질환
				허혈성 <sup>1)</sup> 심장 질환	기타 <sup>2)</sup> 심장 질환	
계	112.3	9.6	43.4	25.7	17.7	56.5
0세	4.8	-	4.2	-	4.2	0.4
1-9세	0.8	-	0.5	0.0	0.5	0.3
10-19세	1.0	0.0	0.5	0.1	0.5	0.4
20-29세	2.7	0.1	1.8	0.4	1.4	0.7
30-39세	8.3	0.2	4.3	1.9	2.3	3.4
40-49세	28.7	1.2	13.9	8.4	5.5	13.0
50-59세	72.1	3.0	32.7	21.5	11.1	34.6
60-69세	212.3	11.5	80.6	54.2	26.4	113.6
70-79세	773.3	55.4	273.9	171.9	102.0	422.9
80세이상	2776.5	345.0	1061.1	569.1	492.0	1314.4

1) 허혈성 심장 질환에는 심근경색증, 협심증 등이 있음

2) 기타 심장 질환에는 심부전, 심내막염 등이 있음

#### 다. 사망의 외인(사고사 등)에 의한 사망률

사망의 외인(사고사 등)에 의한 사망률은 자살, 운수사고, 추락사고 순

- 사망의 외인에 의한 사망률(인구 10만명당)은 61.7명으로, 자살(26.0명), 운수사고(14.7명), 추락사고(5.0명) 순임
- 사망의 외인에 의한 사망률은 남자(82.4명)가 여자(40.9명)의 2배
  - 남자가 여자보다 사망률이 높은 사인은 익사사고(4.6배), 중독사고(3.2배), 운수사고(2.8배) 순임
- 전년대비 자살률은 1.2명(5.0%)증가, 추락사고 사망률은 1.1명(-17.6%) 감소

[표 10] 사망의 외인에 의한 성별 사망률 추이, 1998-2008

(단위: 인구 10만명당, %)

		사망의 외인	운수 <sup>1)</sup> 사고	추락 <sup>2)</sup> 사고	익사 사고	화재 사고	중독 사고	자 살	타 살
남녀 전체	1998년	68.7	25.6	4.9	3.9	1.3	2.4	18.4	2.1
	2007년	61.3	15.5	6.1	1.5	0.6	0.4	24.8	1.4
	2008년	61.7	14.7	5.0	1.4	0.6	0.5	26.0	1.4
	07년 : 증감	0.3	-0.7	-1.1	-0.1	0.0	0.0	1.2	0.0
	대비 : 증감률	0.6	-4.7	-17.6	-4.8	1.0	4.9	5.0	-3.2
남자	1998년	99.5	38.3	6.5	6.1	1.7	3.3	26.5	2.4
	2007년	81.5	22.8	7.8	2.3	0.9	0.7	31.5	1.5
	2008년	82.4	21.8	6.7	2.3	0.9	0.7	33.4	1.5
	07년 : 증감	0.9	-1.0	-1.1	0.0	0.1	0.1	1.9	0.0
	대비 : 증감률	1.1	-4.3	-14.2	-1.4	8.3	8.7	6.0	-3.2
여자	1998년	37.6	12.8	3.2	1.7	0.8	1.6	10.3	1.9
	2007년	41.1	8.1	4.4	0.6	0.4	0.2	18.1	1.4
	2008년	40.9	7.7	3.3	0.5	0.4	0.2	18.7	1.3
	07년 : 증감	-0.2	-0.5	-1.0	-0.1	-0.1	0.0	0.6	0.0
	대비 : 증감률	-0.4	-5.7	-23.9	-17.9	-14.4	-5.8	3.3	-3.3

1) 운수사고는 사람이나 화물을 운반하기 위한 기계장치와 관련된 사고를 의미하며 육상, 수상, 항공의 교통 및 비교통사고(논발의 트랙터 사고 등)를 포함, 반면 교통사고는 도로에서 발생한 차량사고를 의미

2) 미끄러지거나 넘어지는 사고를 포함



**10대 이하는 운수사고, 20대 이상은 전연령에서 자살이 높음**

- 사망의 외인에 의한 사망률은 연령이 높을수록 증가
- 사망의 외인에 의한 연령별 사망률을 보면,
  - 0세는 타살(유기 등)이 3.9명
  - 1-9세(3.2명)와 10대(5.0명)는 운수사고가 20대 이상은 전연령에서 자살이 가장 높음
  - 추락사고는 연령이 높아질수록 증가

[표 11] 사망의 외인에 의한 연령별 사망률, 2008

(단위: 인구 10만명당)

연령	사망의 외인	운수 <sup>1)</sup> 사고	추락 <sup>2)</sup> 사고	익사 사고	화재 사고	중독 사고	자살	타살
계	61.7	14.7	5.0	1.4	0.6	0.5	26.0	1.4
0세	19.7	1.5	0.9	0.4	-	0.2	-	3.9
1-9세	7.5	3.2	0.8	1.1	0.1	-	0.0	0.9
10-19세	12.7	5.0	0.2	1.0	0.3	0.0	4.6	0.5
20-29세	39.4	10.4	0.8	1.0	0.4	0.2	22.6	0.8
30-39세	41.8	8.3	1.5	0.9	0.4	0.3	24.7	1.1
40-49세	60.4	14.3	3.9	1.5	0.8	0.6	28.4	2.4
50-59세	77.2	19.7	5.9	1.7	0.8	0.8	32.9	2.1
60-69세	118.1	32.6	10.6	2.3	0.9	1.0	47.2	1.4
70-79세	202.2	50.8	21.3	2.6	1.8	1.2	72.0	1.2
80세이상	470.2	61.9	81.9	5.0	4.8	2.0	112.9	2.7

1) 운수사고는 사람이나 화물을 운반하기 위한 기계장치와 관련된 사고를 의미하며 육상, 수상, 항공의 교통 및 비교통사고(논밭의 트랙터 사고 등)를 포함, 반면 교통사고는 도로에서 발생한 차량사고를 의미

2) 미끄러지거나 넘어지는 사고를 포함

## 5. 영아 사망

영아사망자 1,580명 전년대비 123명 감소 영아사망률(출생아 천명당) 3.4명 1.8% 감소

- 영아사망(출생 후 1년 이내 사망)은 1,580명으로 전년대비 123명 감소
  - 출생아수는 전년대비 5.5% 감소(07년:49만3천명→08년:46만6천명), 영아사망자수는 7.2% 감소
- 영아사망률(출생아 천명당)은 3.4명으로 남아(3.5명)가 여아(3.3명)보다 높음
  - 영아사망률은 전년대비 1.8% 감소, 남아사망률은 감소(-4.6%)한 반면, 여아사망률은 증가(1.7%)
- 출생 후 '7일미만' 사망은 38.7%(611명), '7-28일미만'은 15.6%(247명), 전체 영아사망의 54.3%가 신생아기(출생~28일미만)에 발생
- 신생아기 사망률은 전년대비 5.8% 감소한 반면, 후기 신생아기 사망률은 3.4% 증가

[표 12] 성별 영아사망자수 및 영아사망률, 2007-2008

(단위: 명, 출생아 천명당, %)

	사망자수				사망률			
	2007	2008	07년대비		2007	2008	07년대비	
			증감	증감률			증감	증감률
남녀전체	1,703	1,580	-123	-7.2	3.5	3.4	-0.1	-1.8
남 아	934	842	-92	-9.9	3.7	3.5	-0.2	-4.6
여 아	769	738	-31	-4.0	3.2	3.3	0.1	1.7

[표 13] 생존기간별 영아사망자수, 구성비 및 사망률, 2007-2008

(단위: 명, %, 출생아 천명당)

	사망자수		구성비		사망률			
	2007	2008	2007	2008	2007	2008	07년대비	
							증감	증감률
계	1,703	1,580	100.0	100.0	3.5	3.4	-0.1	-1.8
신생아기	964	858	56.6	54.3	2.0	1.8	-0.1	-5.8
7일미만	633	611	37.2	38.7	1.3	1.3	0.0	2.2
7일~28일미만	331	247	19.4	15.6	0.7	0.5	-0.1	-21.0
후기신생아기 (28일~365일미만)	739	722	43.4	45.7	1.5	1.5	0.1	3.4

**영아사망의 주요사인은 신생아의 호흡곤란, 심장의 선천기형으로 영아사망의 23.5%**

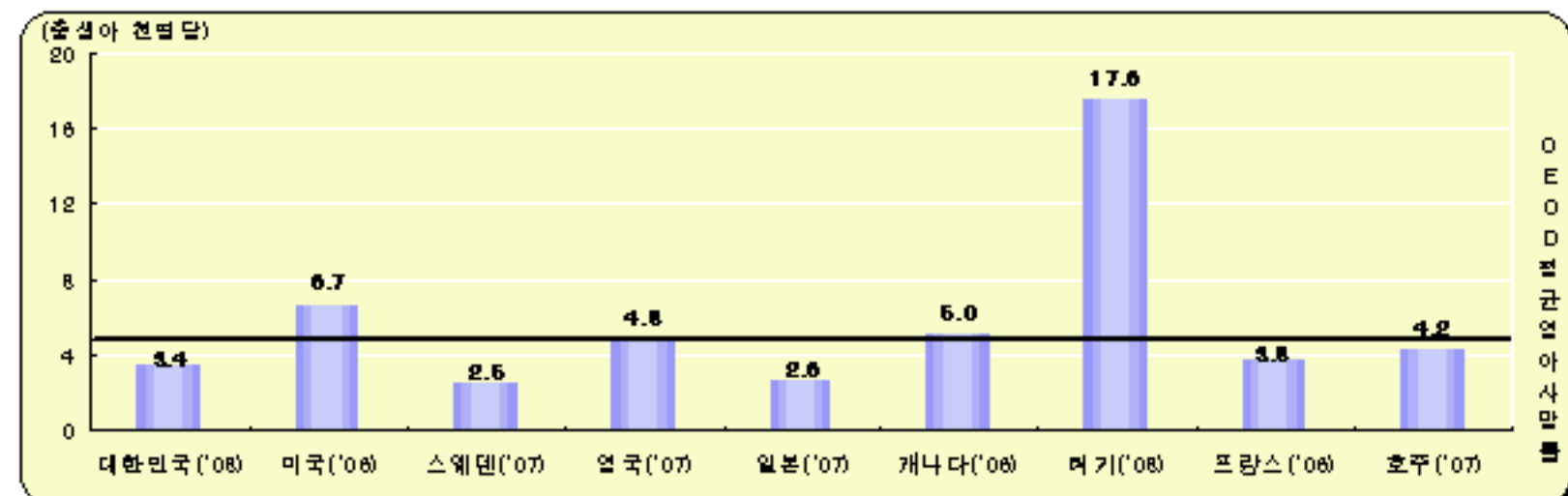
- 영아사망원인을 대분류별로 보면 출생전후기에 기원한 특정병태 중에는 신생아 호흡곤란(15.9%)이 가장 많고 선천기형, 변형 및 염색체 이상 중에는 심장의 선천기형이(7.7%)가 가장 많음
- 사망의 외인(사고사)은 기타 불의의 호흡위험이 2.9%로 가장 많고, 가해(타살)에 의한 사망도 전체사망자의 1.1%를 차지
- OECD 30개국의 영아사망률(출생아 천명당)은 평균 4.8명으로 한국(3.4명)이 낮은 편이나, 스웨덴(2.5명), 일본(2.6명)보다는 높은 편임

[표 14] 영아사망원인 대분류별 사망자수, 구성비 및 사망률, 2007-2008

(단위: 명, %, 출생아 천명당)

사망원인	2007			2008			07대비 증감
	사망자수	구성비	사망률	사망자수	구성비	사망률	
<b>계</b>	1,703	100.0	3.5	1,580	100.0	3.4	-0.1
<b>출생전후기에 기원한 특정병태</b>	<b>897</b>	<b>52.7</b>	<b>1.8</b>	<b>801</b>	<b>50.7</b>	<b>1.7</b>	-0.1
- 임신기간 및 태아발육과 관련된 장애	110	6.5	0.2	87	5.5	0.2	0.0
- 신생아의 호흡곤란	259	15.2	0.5	251	15.9	0.5	0.0
- 신생아의 기타 호흡기 병태	142	8.3	0.3	111	7.0	0.2	0.0
<b>선천 기형, 변형 및 염색체 이상</b>	<b>371</b>	<b>21.8</b>	<b>0.8</b>	<b>306</b>	<b>19.4</b>	<b>0.7</b>	-0.1
- 심장의 선천 기형	140	8.2	0.3	121	7.7	0.3	0.0
<b>달리 분류되지 않은 증상 징후와 임상 및 검사상의 이상 소견</b>	<b>169</b>	<b>9.9</b>	<b>0.3</b>	<b>219</b>	<b>13.9</b>	<b>0.5</b>	0.1
- 영아급사 증후군	53	3.1	0.1	79	5.0	0.2	0.1
<b>사망의 외인(사고사 등)</b>	<b>87</b>	<b>5.1</b>	<b>0.2</b>	<b>90</b>	<b>5.7</b>	<b>0.2</b>	0.0
- 기타 불의의 호흡위험	54	3.2	0.1	46	2.9	0.1	0.0
- 가해(타살)	8	0.5	0.0	18	1.1	0.0	0.0
<b>기타 나머지 질환</b>	<b>179</b>	<b>10.5</b>	<b>0.4</b>	<b>164</b>	<b>10.4</b>	<b>0.4</b>	0.0

[그림 3] OECD 국가 영아사망률 비교



\* 자료: OECD(2009) *OECD Health Data 2009: Statistics and Indicators for 30 Countries*

\* OECD 평균은 30개 국가의 가장 최근자료를 이용하여 계산

## 6. 모성 사망

모성사망자수 39명, 모성사망비(출생아 10만명당)는 8.4명 전년대비 14.0% 감소

- 임신과 관련된 원인으로 임신 또는 분만 후 42일 이내에 사망한 모성사망자수는 39명으로 전년대비 18.8%(9명) 감소
  - 모성사망비(출생아 10만명당 모성사망자수)는 8.4명으로 전년대비 14.0%(1.4명) 감소
- 연령별 모성사망비는 20대 초반이 3.2명으로 가장 낮고, 40세이상은 29.0명으로 가장 높음

[표 15] 모성사망자수 및 모성사망비, 2007-2008

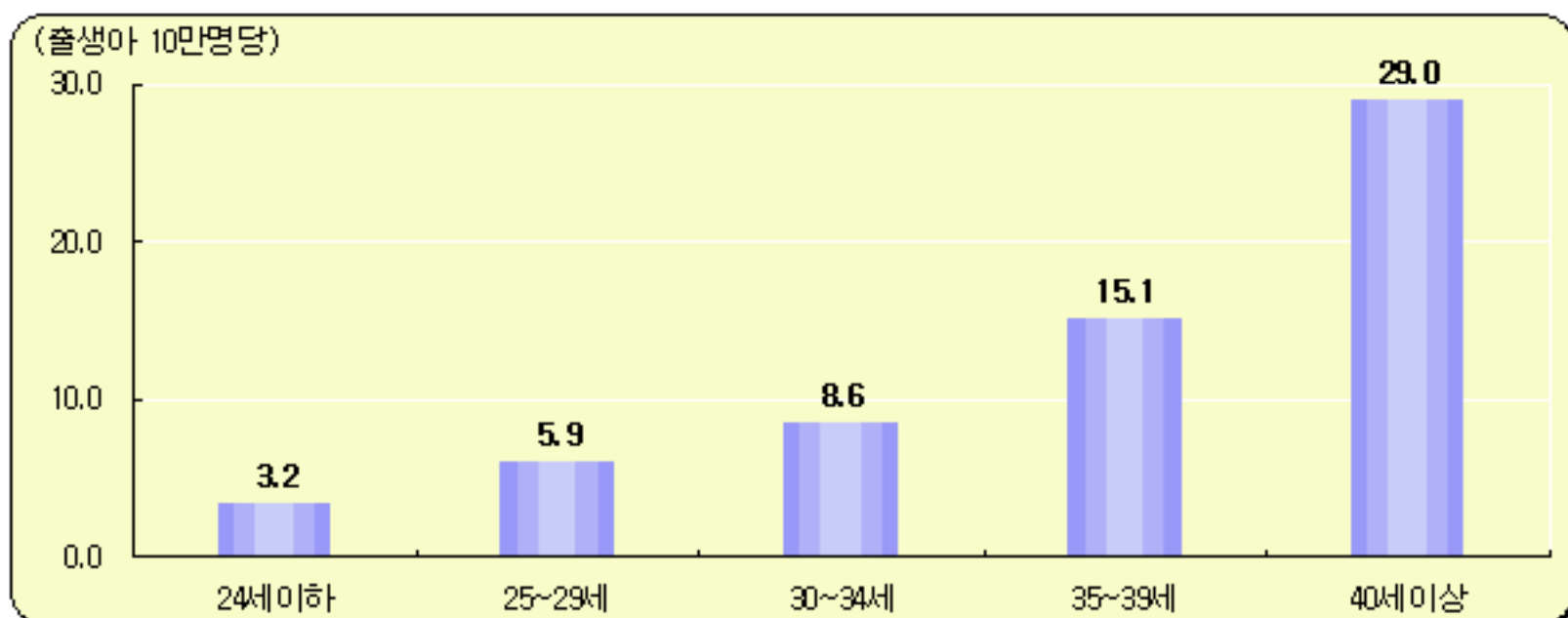
(단위: 명, 출생아 10만명당)

		모성사망자수	직접 산과적 사망 <sup>1)</sup>	간접 산과적 사망 <sup>2)</sup>	모성사망비
2007		48	44	4	9.7
<b>2008</b>		39	35	4	8.4
07년 대비	증감	-9	-9	0	-1.4
	증감률	-18.8	-20.5	0.0	-14.0

1) 직접 산과적 사망 : 임신상태의 산과적 합병증(임신, 진통 및 산후기)으로 인하여 발생한 사망

2) 간접 산과적 사망 : 기존의 질병 또는 임신중에 발전하고 임신의 생리적 영향에 의해 악화된 질병으로 인한 사망

[그림 4] 연령별 모성사망비, 2008



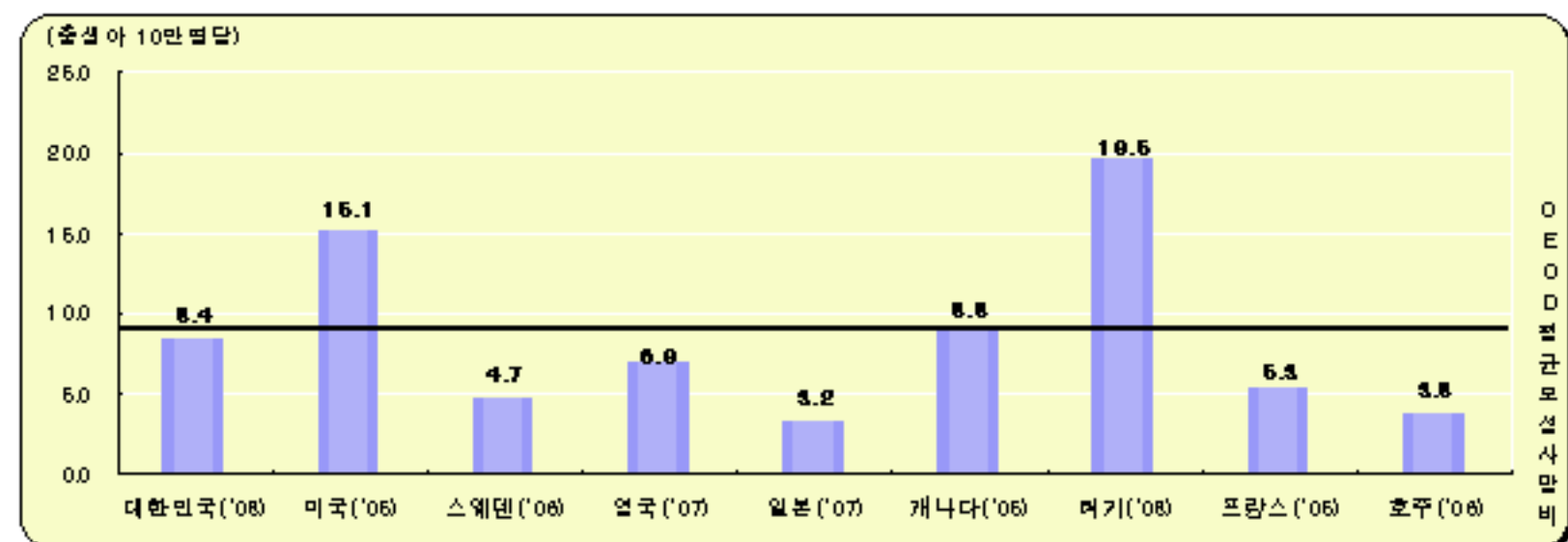
**모성사망의 주요원인은 산과적 색전증, 분만 후 출혈로 모성사망의 61.5%**

- 모성사망의 주요원인은 산과적 색전증(41.0%), 분만 후 출혈(20.5%)로 전체 모성사망의 61.5%를 차지
- 전년대비 사망원인별 모성사망비는 산과적 색전증이 2.2명 증가, 분만 후 출혈은 1.3명 감소
- OECD 30개국의 모성사망비는 평균 9.0명으로 한국(8.4명)이 조금 낮은 수준임

[표 16] 모성사망원인 대분류별 사망자수, 구성비 및 모성사망비, 2007-2008  
(단위: 명, %, 출생아 10만명당)

사망원인	2007			2008			07대비 증감
	사망자수	구성비	사망비	사망자수	구성비	사망비	
<b>계</b>	<b>48</b>	<b>100.0</b>	<b>9.7</b>	<b>39</b>	<b>100.0</b>	<b>8.4</b>	<b>-1.4</b>
<b>유산된 임신</b>	<b>2</b>	<b>4.2</b>	<b>0.4</b>	<b>3</b>	<b>7.7</b>	<b>0.6</b>	<b>0.2</b>
<b>기타 직접 산과적 사망</b>	<b>42</b>	<b>87.5</b>	<b>8.5</b>	<b>32</b>	<b>82.1</b>	<b>6.9</b>	<b>-1.6</b>
- 임신, 출산 및 산후기의 부종, 단백뇨 및 고혈압성 장애	3	6.3	0.6	2	5.1	0.4	-0.2
- 임신 및 분만과 관련된 출혈	21	43.8	4.3	10	25.6	2.1	-2.1
- 분만 후 출혈	15	31.3	3.0	8	20.5	1.7	-1.3
- 산후기에 관련된 합병증	7	14.6	1.4	18	46.2	3.9	2.4
- 산과적 색전증	6	12.5	1.2	16	41.0	3.4	2.2
- 달리 분류되지 않는 직접 산과적 사망	11	22.9	2.2	2	5.1	0.4	-1.8
<b>간접 산과적 사망</b>	<b>4</b>	<b>8.3</b>	<b>0.8</b>	<b>4</b>	<b>10.3</b>	<b>0.9</b>	<b>0.0</b>

[그림 5] OECD 국가 모성사망비 비교



\* 자료: OECD(2009) *OECD Health Data 2009: Statistics and Indicators for 30 Countries*  
\* OECD 평균은 30개 국가의 가장 최근자료를 이용하여 계산

## 7. 고의적 자해(자살)에 의한 사망

### 가. 사망자수, 사망률

자살사망자수 12,858명 전년대비 684명 증가, 자살률 26.0명 5.0% 증가

- 자살에 의한 사망자수는 12,858명으로 1일 평균 35.1명꼴로 발생  
- 전년대비 자살자수 684명(5.6%) 증가
- 자살률(인구 10만명당 자살자수)은 26.0명으로 전년대비 1.2명(5.0%) 증가
- 전년대비 남자자살률은 1.9명(6.0%)증가, 여자자살률은 0.6명(3.3%) 증가
- 1998년대비 남자자살률은 6.9명(26.0%)증가, 여자자살률은 8.4명(81.9%) 증가
- 월별 자살자 구성비를 보면 자살자의 13.9%가 10월에 발생, 2003~2007년 평균대비 10월 자살자 구성비 68.8% 증가
- 시간대별 자살자 구성비를 보면 자살은 낮 시간대(12시: 5.1%)에 주로 발생

[표 17] 성별 자살자수 및 사망률 추이, 1998-2008

연 도		사 망 자 수			사 망 률			1일평균 사망자수
		남녀전체	남 자	여 자	남녀전체	남 자	여 자	
1998		8,622	6,230	2,392	18.4	26.5	10.3	23.6
2007		12,174	7,747	4,427	24.8	31.5	18.1	33.4
<b>2008</b>		12,858	8,260	4,598	26.0	33.4	18.7	35.1
증 감	07년 대비	684	513	171	1.2	1.9	0.6	
	98년 대비	4,236	2,030	2,206	7.6	6.9	8.4	
증감률	07년 대비	5.6	6.6	3.9	5.0	6.0	3.3	
	98년 대비	49.1	32.6	92.2	41.4	26.0	81.9	

[그림 6] 월별 및 시간대별 자살자 구성비, 2008



## 나. 성·연령별 자살사망률

자살률은 남자가 여자의 1.8배, 80대이상의 자살률이 20대보다 5배 이상 높음

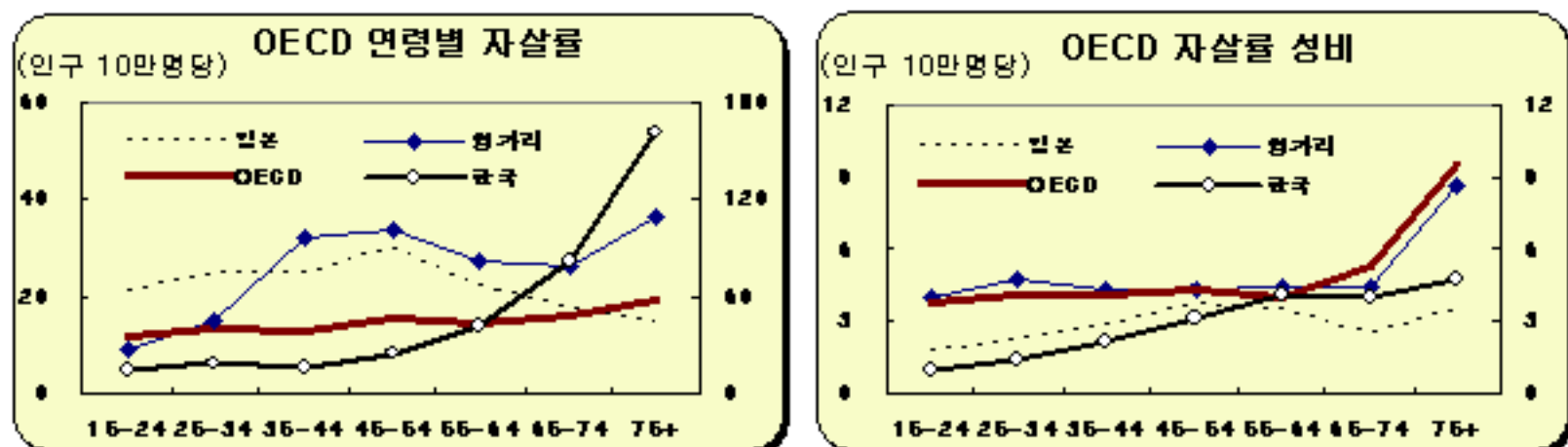
- 남자의 자살률은 여자보다 평균 1.8배 이상 높는데, 자살률 성비(남자/여자)는 20대에 1.0으로 가장 낮고 이후 증가하여 50대에는 3.3까지 증가 후 감소
- 2005년 기준 OECD 국가의 자살률 성비를 보면 한국의 남녀간 자살률 차이는 55-64세를 제외한 전연령에서 OECD 국가 평균보다 적었음
- 자살률은 20대 이후 연령이 높아질수록 증가하여 80대 이상이 20대 보다 5배 이상 높음
- 2005년 기준 OECD 국가의 연령별 자살률을 보면 한국은 45~54세 연령에서 자살률이 급증하여 75세 이상 자살률은 OECD 국가 평균보다 8.3배로 가장 높음
- 전년대비 20대~50대 자살률이 증가
  - 남자는 20~30대 자살률이 전년대비 각각 3.1명(16.7%), 2.5명(9.8%) 증가
  - 여자는 30~40대 자살률이 전년대비 각각 2.1명(10.4%), 2.2명(8.0%) 증가

[표 18] 성·연령별 자살사망률 추이, 1998-2008

(단위: 인구 10만명당)

연령	남녀전체				남자				여자				성비
	1998	2007	2008	07년대비 증감	1998	2007	2008	07년대비 증감	1998	2007	2008	07년대비 증감	
계	18.4	24.8	26.0	1.2	26.5	31.5	33.4	1.9	10.3	18.1	18.7	0.6	1.8
10-19세	6.3	4.6	4.6	0.1	6.6	4.7	4.9	0.2	5.9	4.4	4.4	-0.1	1.1
20-29세	17.4	21.0	22.6	1.6	22.9	19.0	22.2	3.1	11.7	23.1	23.0	-0.1	1.0
30-39세	21.5	22.4	24.7	2.3	30.7	25.7	28.3	2.5	11.9	18.9	21.0	2.1	1.3
40-49세	27.6	26.3	28.4	2.2	43.3	35.9	38.1	2.2	11.1	16.2	18.4	2.2	2.1
50-59세	30.2	31.1	32.9	1.8	49.8	47.4	50.5	3.1	11.4	14.7	15.2	0.4	3.3
60-69세	33.5	47.7	47.2	-0.5	57.7	74.1	74.1	0.0	14.9	24.6	23.3	-1.2	3.2
70-79세	40.6	78.5	72.0	-6.5	64.4	126.4	115.0	-11.4	26.8	48.1	44.0	-4.1	2.6
80세이상	50.8	117.3	112.9	-4.4	91.0	206.0	194.4	-11.7	35.8	80.9	79.7	-1.2	2.4

[그림 7] OECD 연령별 자살률 및 성비, 2005



자료 : OECD(2009) *Society at a Glance 2009: OECD Social Indicators*



#### 다. 혼인상태별 자살사망률

**이혼자의 자살률은 유배우자에 비해 4배 이상 높음**

- 이혼자 및 사별자의 자살률이 가장 높고, 유배우자의 자살률이 가장 낮음
  - 이혼자의 자살률은 유배우자에 비해 남자 4.0배, 여자 4.1배가 높음
- 남녀 모두 20~30대 이혼자의 자살률이 가장 높고, 50~60대에는 미혼자의 자살률이 가장 높음
  - 남자는 연령이 높아질수록 이혼자의 자살률이 증가
  - 여자는 이혼자와 사별자 모두 20~30대는 높고 40~50대에 낮아진 후 60대이상 부터 다시 증가

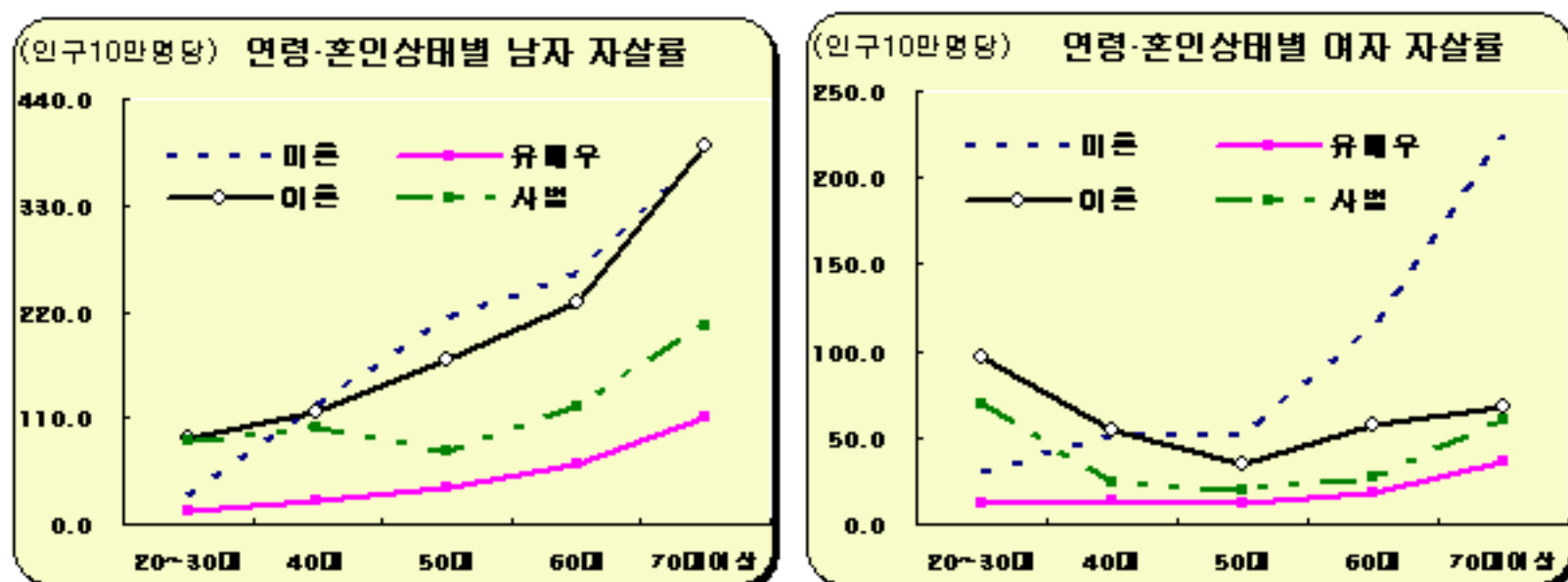
[표 19] 성·연령·혼인상태별 자살률, 2008

(단위: 혼인상태별 인구 10만명당)

연령	남자					여자				
	전체 <sup>1)</sup>	미혼	유배우	이혼	사별	전체 <sup>1)</sup>	미혼	유배우	이혼	사별
계 <sup>1)</sup>	40.7	32.4	35.9	142.2	142.8	22.3	24.4	14.4	59.7	42.6
20~39세	25.5	30.7	14.3	89.5	87.7	21.9	29.5	12.1	96.1	69.7
40~49세	38.1	120.3	23.5	117.0	100.8	18.4	51.5	13.7	53.5	24.4
50~59세	50.5	212.1	36.5	171.1	76.0	15.2	51.6	12.2	34.4	19.6
60~69세	74.1	258.4	63.3	230.7	120.6	23.3	113.2	18.6	56.7	27.2
70세이상	131.1	381.2	110.9	392.5	205.6	54.3	224.6	35.7	67.4	60.2

1) 15세이상, 혼인상태 미상은 제외

[그림 8] 성·연령·혼인상태별 자살률, 2008





## 라. 자살수단별 자살사망률

자살수단은 목매, 살충제중독, 기타, 추락 순으로, 살충제중독에 의한 자살은 감소추세

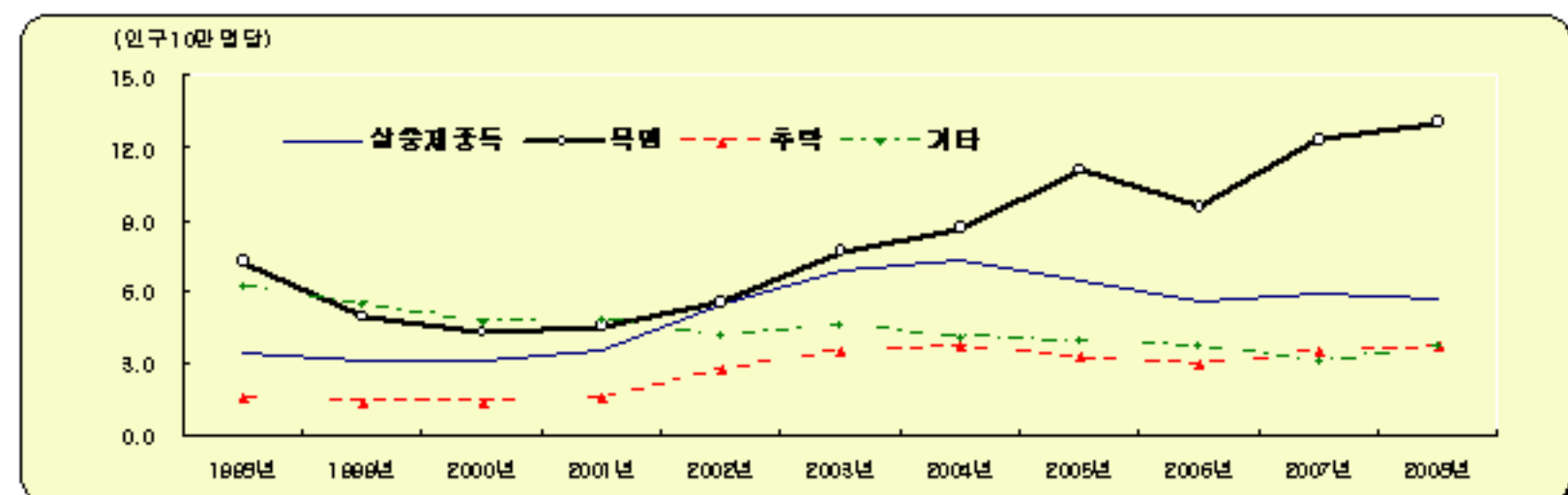
- 자살수단에 따른 사망률은 목매(13.0명), 살충제중독(5.7명), 기타(3.7명), 추락(3.6명)순임
  - 목매는 지속적으로 증가 추세, 살충제중독에 의한 자살은 감소추세(04년: 7.3명→08년: 5.7명, 22.4% 감소)
- 살충제중독에 의한 자살률은 남자가 여자보다 2.0배 이상 많고, 추락은 남녀간 차이가 1.1배로 가장 적음
- 20~60대는 목매이, 70대 이상에서는 살충제중독에 의한 자살이 가장 많음
  - 살충제중독에 의한 자살은 고연령층에서 급증, 80대 이상이 20대보다 50배 이상 높음
- 목매에 의한 자살은 20대 여자가 남자보다 많고(0.8배), 50~60대는 남자가 여자보다 4배 이상 많음

[표 20] 성·연령·수단별 자살사망률, 2008

(단위: 인구 10만명당)

연 령	남녀전체				남 자				여 자			
	살충제중독	목매	추락	기타	살충제중독	목매	추락	기타	살충제중독	목매	추락	기타
계	5.7	13.0	3.6	3.7	7.6	16.7	4.0	5.1	3.7	9.4	3.3	2.3
10-19세	0.1	1.8	2.3	0.4	0.1	1.8	2.5	0.5	0.2	1.8	2.0	0.3
20-29세	0.9	14.4	4.0	3.4	1.0	12.4	4.4	4.4	0.7	16.5	3.6	2.3
30-39세	2.4	14.7	3.6	4.1	3.3	15.8	3.5	5.7	1.5	13.4	3.7	2.4
40-49세	5.0	15.1	3.6	4.7	6.9	20.8	3.9	6.5	3.1	9.3	3.3	2.7
50-59세	7.5	16.9	3.5	5.0	11.3	27.6	4.2	7.4	3.8	6.1	2.7	2.5
60-69세	15.6	20.1	5.4	6.2	23.8	33.3	6.9	10.1	8.2	8.3	4.0	2.8
70-79세	30.4	25.2	8.7	7.5	49.3	43.3	11.5	10.9	18.2	13.5	6.9	5.4
80세이상	43.3	44.2	14.7	10.7	76.7	77.6	21.2	19.0	29.7	30.6	12.0	7.3

[그림 9] 자살 수단별 사망률 추이, 1998-2008



## 8. 알코올 관련 사망

알코올 관련 사망자수 1일 평균 12.7명, 전년대비 60대 남자사망을 감소

- 알코올 관련 사망자수는 4,643명으로 1일 평균 12.7명이 사망
  - 전년대비 58명 감소, 남자가 주로 감소
- 알코올 관련 사망률(인구 10만명당)은 9.4명, 남자(17.1명)가 여자(1.6명)의 10.6배
  - 전년대비 남자의 50대 사망률은 3.6명(7.7%) 증가, 60대 사망률은 6.7명 (13.6%) 감소
  - 여자의 50대 사망률은 0.4명(11.7%)증가, 40대 사망률은 0.4명(12.9%)감소
- 알코올 관련 사망은 30대 이후 급증하여 50대를 정점으로 감소

[표 21] 알코올 관련 성별 사망자수 및 사망률 추이, 2002-2008

(단위: 명, 인구 10만명당)

성 별	사망자수						사망률					
	2002	2004	2006	2007	2008	07년대비 증 감	2002	2004	2006	2007	2008	07년대비 증 감
남녀전체	4,105	5,048	4,490	4,701	4,643	-58	8.5	10.4	9.2	9.6	9.4	-0.2
남 자	3,807	4,674	4,107	4,305	4,243	-62	15.8	19.2	16.8	17.5	17.1	-0.3
여 자	298	374	383	396	400	4	1.2	1.5	1.6	1.6	1.6	0.0

[표 22] 알코올 관련 성·연령별 사망률 추이, 2007-2008

(단위: 인구 10만명당, %)

연 령	남 녀 전 체				남 자				여 자			
	2007	2008	07년대비		2007	2008	07년대비		2007	2008	07년대비	
			증감	증감률			증감	증감률			증감	증감률
계	9.6	9.4	-0.2	-1.8	17.5	17.1	-0.3	-2.0	1.6	1.6	0.0	0.4
20-29세	0.3	0.3	0.0	1.8	0.3	0.4	0.1	47.8	0.3	0.2	-0.1	-40.5
30-39세	3.3	3.1	-0.2	-5.7	5.4	4.9	-0.5	-9.2	1.2	1.3	0.1	9.7
40-49세	18.4	16.3	-2.1	-11.6	33.0	29.2	-3.7	-11.3	3.3	2.9	-0.4	-12.9
50-59세	25.2	27.2	2.0	8.1	47.0	50.6	3.6	7.7	3.3	3.6	0.4	11.7
60-69세	24.5	21.4	-3.1	-12.7	49.6	42.9	-6.7	-13.6	2.5	2.3	-0.2	-6.4
70-79세	17.4	17.9	0.5	2.6	40.4	40.4	0.0	0.0	2.9	3.3	0.4	13.0
80세이상	11.9	10.1	-1.8	-15.2	34.3	29.1	-5.2	-15.1	2.7	2.3	-0.4	-13.4

## 9. 시도별 사망자수, 조사망률, 연령표준화 사망률

연령표준화사망률은 부산(491.4명)과 경남(491.0명)이 높고, 서울(374.5명)과 제주(395.8명)가 낮음

- 시도별 사망자규모는 경기(4만4천168명), 서울(3만8천298명), 경북(1만9천654명)순임
  - 사망자수는 전년대비 경기(578명), 대구(410명)는 증가, 서울(347명), 충남 (265명)은 감소
- 시도별 조사망률(시도인구 10만명당 사망자수)은 전남(832.4명), 경북(734.0명), 전북(712.3명)이 높음
- 지역 및 연도에 따른 연령구조 효과를 2005년 기준으로 표준화한 2008년 연령 표준화 사망률(표준인구 10만명당 사망자수)은 438.9명으로 전년보다 20.4명이 감소
  - 2008년 시도별 연령표준화 사망률은 부산(491.4명)과 경남(491.0명)이 높고, 서울(374.5명)과 제주(395.8명)가 낮음
  - 2007년 대비 연령표준화 사망률이 감소한 시도는 충남(-32.2명), 제주(-29.0명), 인천(-26.3명)순임

[표 23] 시도별 사망자수, 조사망률, 연령표준화 사망률 추이, 2007-2008  
(단위: 명, 인구 10만명당, 표준인구 10만명당)

지 역	사망자수			조사망률			연령표준화사망률		
	2007	2008	07년대비 증감	2007	2008	07년대비 증감	2007	2008	07년대비 증감
전 국	244,874	246,113	1,239	498.4	498.2	-0.3	459.3	438.9	-20.4
서 울	38,645	38,298	-347	379.4	375.6	-3.8	397.2	374.5	-22.8
부 산	19,072	19,385	313	529.8	542.1	12.3	508.4	491.4	-17.0
대 구	11,195	11,605	410	448.8	465.5	16.8	463.0	455.1	-7.9
인 천	11,315	11,366	51	427.9	424.3	-3.6	469.1	442.9	-26.3
광 주	6,053	6,132	79	429.1	432.4	3.3	461.3	444.4	-16.9
대 전	5,949	6,105	156	404.4	413.0	8.5	446.7	433.0	-13.6
울 산	4,107	4,172	65	374.6	377.1	2.5	496.3	475.9	-20.5
경 기	43,590	44,168	578	396.1	394.4	-1.7	437.6	415.5	-22.1
강 원	10,361	10,506	145	688.6	697.5	8.9	501.2	486.6	-14.6
충 북	9,638	9,717	79	642.3	642.2	-0.1	501.6	481.9	-19.6
충 남	13,857	13,592	-265	698.1	677.2	-20.9	486.2	454.0	-32.2
전 북	13,287	13,241	-46	712.3	712.3	-0.1	489.2	469.6	-19.5
전 남	15,951	16,018	67	823.8	832.4	8.6	501.7	484.1	-17.6
경 북	19,869	19,654	-215	740.0	734.0	-6.0	500.1	479.2	-20.9
경 남	19,105	19,341	236	599.9	602.3	2.5	509.3	491.0	-18.3
제 주	2,880	2,813	-67	515.3	502.4	-12.9	424.8	395.8	-29.0

## 10. 시도·사망원인별 연령표준화 사망률

운수사고사망률은 충남(23.4명), 자살은 강원(33.0명), 폐암사망률(31.4명)은 울산이 높음

- 호흡기 결핵에 의한 연령표준화 사망률(표준인구 10만명당 사망자수)은 경북(5.4명)이 높고, 충남(3.0명)이 낮음
- 위암에 의한 사망률은 경남(23.4명)이 높고, 제주(15.5명)가 낮음
- 간암에 의한 사망률은 경남(26.3명)이 높고, 경기(17.6명)가 낮음
- 폐암에 의한 사망률은 울산(31.4명)이 높고 제주(18.3명)가 낮음
- 당뇨병에 의한 사망률은 인천(23.9명)이 높고, 제주(10.2명)가 낮음
- 심장 질환(허혈성 심장 질환과 기타 심장 질환 포함)에 의한 사망률은 부산(56.6명)이 높고 제주(30.4명)가 낮음
- 뇌혈관 질환에 의한 사망률은 인천(61.6명)이 높고 제주(38.0명)가 낮음
- 폐렴에 의한 사망률은 강원(15.0명)이 높고, 서울(5.3명)이 낮음
- 만성하기도 질환에 의한 사망률은 경북(16.3명)이 높고, 서울(8.7명)이 낮음
- 간질환에 의한 사망률은 강원(18.4명)이 높고 서울(9.7명)이 낮음
- 운수사고에 의한 사망률은 충남(23.4명)이 높고 서울(7.5명)이 낮음
- 자살에 의한 사망률은 강원(33.0명)이 높고 서울(20.7명)이 낮음

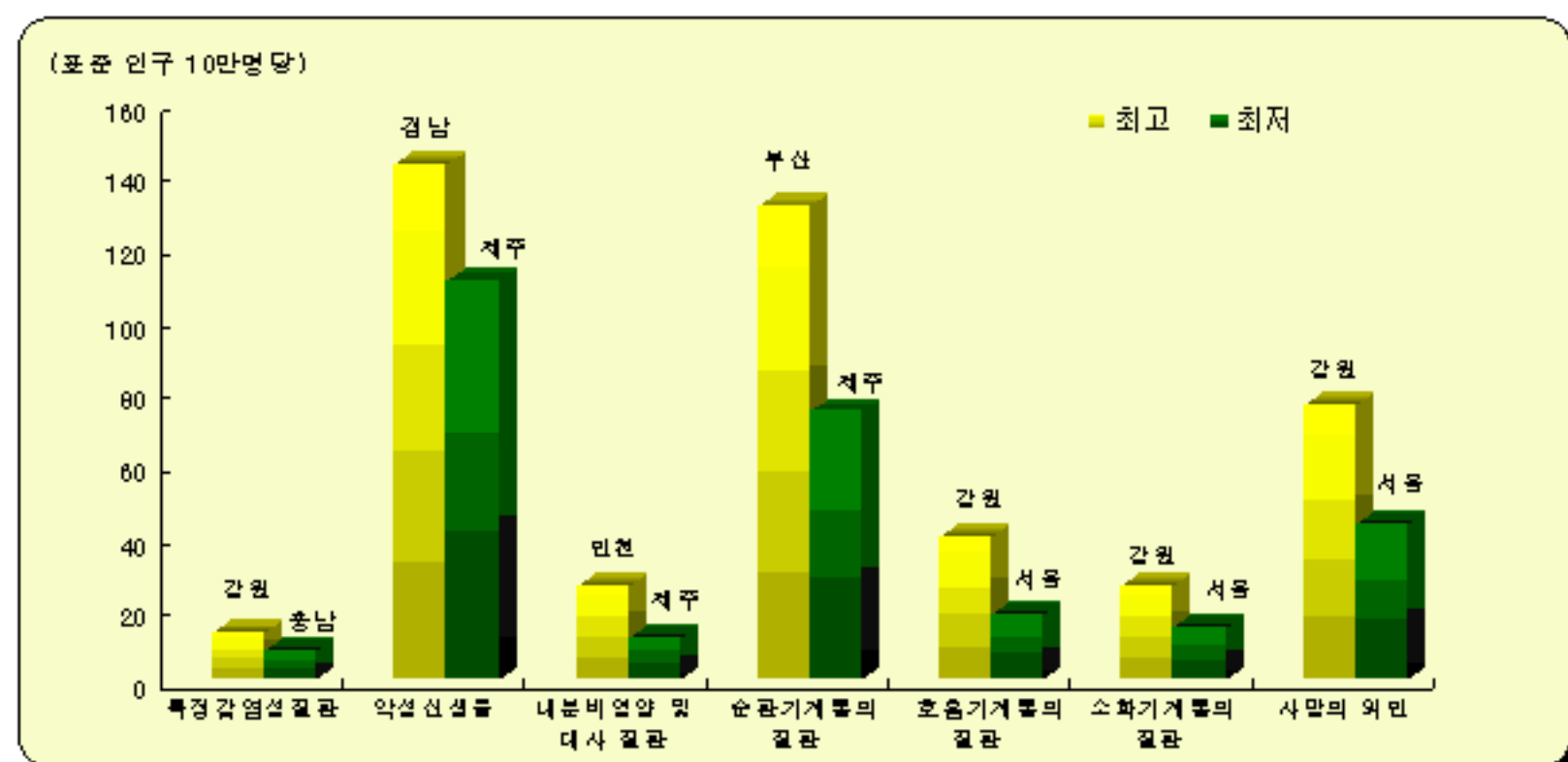
[표 24] 시도·사망원인별 연령표준화 사망률, 2008

(단위: 표준인구 10만명당)

사 망 원 인	전국	서울	부산	대구	인천	광주	대전	울산	경기	강원	충북	충남	전북	전남	경북	경남	제주
- 전체	438.9	374.5	491.4	455.1	442.9	444.4	433.0	475.9	415.5	486.6	481.9	454.0	469.6	484.1	479.2	491.0	395.8
- 특정 감염성 및 기생충성 질환	10.0	8.5	11.4	12.3	9.5	8.7	10.2	10.8	9.7	12.6	9.1	7.9	9.1	10.9	12.5	11.4	11.4
· 호흡기결핵	3.8	3.2	3.8	5.2	4.1	3.1	3.5	3.9	3.4	4.7	3.0	3.0	4.1	3.5	5.4	4.9	3.2
- 악성신생물 (암)	124.1	112.6	137.4	130.7	126.2	124.6	124.6	136.1	117.3	124.5	132.6	122.9	123.0	131.5	130.9	142.5	109.6
· 위암	18.6	16.5	20.2	18.7	18.5	17.2	19.9	21.9	16.9	18.3	22.2	20.5	18.0	19.3	19.5	23.4	15.5
· 간암	20.5	17.7	25.4	21.6	18.4	22.5	21.5	18.9	17.6	23.2	18.4	18.8	19.4	25.5	24.2	26.3	25.0
· 폐암	26.4	22.1	27.2	28.4	26.3	25.4	25.8	31.4	26.0	27.8	28.9	28.4	26.5	28.4	29.9	28.4	18.3
- 내분비 영양 및 대사 질환	19.6	16.3	25.4	23.5	25.8	21.4	16.6	23.1	22.0	19.1	17.4	15.2	15.9	17.8	20.2	23.4	11.5
· 당뇨병	18.1	15.4	23.3	22.0	23.9	19.8	15.0	21.1	20.5	16.7	15.5	14.1	14.4	16.4	18.2	22.1	10.2
- 순환기계통의 질환	97.2	86.7	130.8	109.5	108.6	92.5	99.4	119.3	87.9	95.5	99.6	91.4	96.5	89.8	104.4	115.2	73.7
· 심장 질환 <sup>1)</sup>	37.7	34.5	56.6	41.9	34.9	35.5	41.1	46.8	33.3	34.6	36.9	33.4	32.4	35.4	42.9	48.2	30.4
· 뇌혈관 질환	49.0	42.5	59.0	55.1	61.6	45.1	49.7	58.2	45.7	52.0	52.6	46.8	54.1	44.6	51.7	53.3	38.0
- 호흡기계통의 질환	27.7	18.3	29.3	26.1	26.0	30.2	30.5	35.9	26.5	39.6	35.4	30.5	33.5	31.7	32.4	27.7	20.6
· 폐렴	9.4	5.3	8.8	8.5	8.4	9.3	12.6	11.6	10.6	15.0	12.3	9.7	11.3	11.3	10.3	8.5	6.1
· 만성하기도 질환	12.7	8.7	15.2	11.9	13.3	15.0	9.8	15.9	10.5	13.3	15.7	14.2	16.0	14.4	16.3	14.4	9.4
- 소화기계통의 질환	19.5	14.6	24.2	18.8	19.4	18.2	17.3	16.5	17.2	26.0	24.0	21.4	22.5	25.1	23.5	24.5	16.2
· 간질환	13.2	9.7	16.5	12.7	13.1	10.5	10.9	10.8	11.7	18.4	17.3	14.8	15.2	17.2	16.0	16.9	12.9
- 사망의 외인	57.7	43.1	54.6	55.4	57.7	57.2	50.2	54.3	52.2	75.7	71.7	74.1	72.7	74.4	72.1	68.7	66.7
· 운수사고	13.9	7.5	10.0	13.1	9.9	15.6	11.1	12.3	11.4	18.1	19.2	23.4	22.9	22.5	23.1	19.3	17.0
· 자살	24.7	20.7	25.9	24.5	27.2	22.1	22.9	23.4	24.6	33.0	30.6	30.3	26.8	23.8	25.1	27.0	28.1

1) 심장 질환에는 허혈성 심장 질환 및 기타 심장 질환이 포함

[그림 10] 시도·사망원인 대분류별 연령표준화 사망률, 2008



### Ⅲ. 통 계 표

1. 103항목에 의한 성·연령별 사망률, 2008
2. 주요 사망원인별 사망자수 및 사망원인 구성비, 2008
3. 주요 사망원인별 사망률 추이, 1998-2008
4. 연령별 사망원인 순위, 2008
5. 연도별 사망원인 순위, 1998-2008
6. OECD 국가의 연령표준화 사망률

## Ⅳ. 사망 및 사망원인통계 작성 개요

### 작 성 목 적

- 국민의 사망규모, 사망원인 및 지리적 분포를 파악하여 인구 및 보건의료 정책 수립을 위한 기초자료 제공

### 작 성 방 법

- 사망 및 사망원인통계는 통계법 및 가족관계 등록 등에 관한 법률에 따라 국민이 제출한 사망신고서를 기초로 한국표준질병·사인분류 체계에 의해 사인을 집계한 것임
  - 신고누락이 많은 영아사망은 모자보건법에 의한 신고자료 등을 이용하여 보완
  - 부정확한 사인 및 사망의 외부 요인(사고사 등)에 의한 사망은 국립과학수사연구소, 경찰청, 국방부, 해양경찰청 등 기타 행정자료를 이용하여 사인을 보완
- 본 자료중 1983년~2006년 수치는 시계열을 보정한 결과로 2008년 이전에 연보를 통해 공표된 수치와는 차이가 있음
  - 총사망자수는 국내 거주 사망자수만을 집계
  - 자연신고분을 반영한 사망자수, 사망률 보정
  - 연앙인구의 자료원(83년~92년: 추계인구, 93년이후: 주민인구)과 계산방식(산술평균) 일치
  - 사망원인별 사망률 산출방식 일치

사 망 원 인	집 계 대 상	
	기 존 자 료	보 정 자 료
자 살	만 5세이상	총 인 구
출생전후기에 기원한 병태	0세	
임산·출산 및 산후기 질환	여자 15 ~ 49세	
전 립 샘 암	남 자	
자 궁 암	여 자	

※ 시계열 보정과 관련 된 보다 자세한 사항은 통계청 홈페이지 메타자료DB(<http://meta.nso.go.kr>)를 참조

- 사망원인 순위는 56개 사인(일반사망선택분류표)중 사망률 순위에 따라 선정
  - 악성신생물(암)은 위암, 간암, 폐암 등 장기별 암을 통합하여 단일 사인으로 선정
- 혼인상태별 사망률은 장래가구추계(2007)의 혼인상태별 구성비를 주민등록연앙인구에 적용하여 산출한 결과임

## 용 어 정 의

○ 사망원인별 사망률(Cause-specific death rate)

특정 사인에 의한 연간 사망자수를 해당 연도의 연앙인구로 나눈 수치를 100,000분비로 표시

$$\text{사망원인별 사망률} = \frac{\text{특정 사망원인에 의한 사망자수}}{\text{연앙인구}} \times 100,000$$

○ 연령별 사망원인별 사망률(Age-and cause-specific death rate)

특정 연령의 사인에 의한 연간 사망자수를 해당 연도의 연령별 연앙인구로 나눈 수치를 100,000분비로 표시

$$\text{연령별 사망원인별 사망률} = \frac{\text{특정 연령의 사망원인에 의한 사망자수}}{\text{특정 연령의 연앙인구}} \times 100,000$$

○ 연령표준화 사망률(Age-standardized death rate)

인구구조가 다른 집단간의 사망 수준을 비교하기 위해 연령구조가 사망률에 미치는 영향을 제거한 사망률

$$\text{연령표준화 사망률} = \frac{\sum (\text{연령별 사망률} \times \text{표준인구의 연령별 인구})}{\text{표준인구}}$$

※ 표준인구는 2005년 주민등록 연령별 연앙인구(남녀전체)를 사용

○ 영아사망률(Infant mortality rate)

출생 후 1년 이내(365일 미만) 사망아수를 해당 연도의 출생아수로 나눈 수치를 1,000분비로 표시

$$\text{영아사망률} = \frac{\text{당해연도 출생 후 1년 이내 사망아수}}{\text{당해연도 연간 총 출생아수}} \times 1,000$$

○ 모성사망비(Maternal mortality ratio)

임신과 관련된 원인으로 임신 또는 분만 후 42일 이내에 발생한 여성사망자수를 해당 연도의 출생아수로 나눈 수치를 100,000분비로 표시

$$\text{모성사망비} = \frac{\text{당해연도 모성사망자수}}{\text{당해연도 연간 총 출생아수}} \times 100,000$$

- 직접 산과적 사망(Direct obstetric death)

임신상태의 산과적 합병증(임신, 진통 및 산후기)으로 인하여 개입, 생략, 부정



확한 치료로 인하여 또는 이상의 어떤 것으로부터 발생한 일련의 사건으로 인하여 발생한 사망

- 간접 산과적 사망(Indirect obstetric death)

기존의 질병 또는 임신 중에 발전하고 직접 산과적 원인에 의하지 않았으나 임신의 생리적 영향에 의해 악화된 질병으로 인한 사망

○ 알코올 관련 사망(Alcohol-induced death)

알코올에 의한 직간접적 질환 및 중독사고를 포함. 단 타살, 태아알코올증후군과 같은 비간접적 알코올 관련 사망은 제외

코 드	사 인 명	코 드	사 인 명
E24.4	알코올 유발성 가성 쿠싱 증후군	K29.2	알코올성 위염
F10	알코올 사용에 의한 정신 및 행동장애	K70	알코올성 간질환
G31.2	알코올에 의한 신경계통의 변성	K86.0	알코올 유발성 만성 췌장염
G62.1	알코올 다발 신경병증	R78.0	혈액내 알코올의 발견
G72.1	알코올성 근육병증	X45	알코올에 의한 불의의 중독 및 노출
I42.6	알코올성 심장근육병증	X65	알코올에 의한 자의의 중독 및 노출
		Y15	알코올에 의한 의도 미확인의 중독 및 노출

주요 사망원인 용어설명

사 망 원 인	용 어 설 명
- 특정감염성 및 기생충성질환	일반적으로 전염 및 전파하는 것으로 인정된 질환군을 총칭
· 호흡기결핵	호흡기(비강, 후두, 기관, 기관지, 폐)에 결핵균( <i>Mycobacterium tuberculosis</i> )이 감염된 것
- 악성신생물(암)	정상세포 이외의 세포가 생체기능에 필요도 없이 증식하여 인접 정상조직을 파괴하고 기계적, 내분비적, 화학적으로 장애를 일으키며 원발 부위에서 다른 부위로 전이해서 증식하는 능력을 가진 질환군을 총칭
· 폐암	폐에 생기는 암으로 원발성과 전이성이 있음. 원발성은 대부분 기관지 점막상피에서 발생하며, 조직형에 따라 선암, 편평상피암, 미분화암 등으로 나뉨
· 위암	위에서 발생하는 암으로 위 점막의 위샘을 구성하는 세포에서 기원하는 선암이 대부분임
· 간암	간이 원발인 경우 간세포암, 간내담관암, 육종, 악성혈관내종양 등이 있으며 빈도로는 간세포암이 많고 중요한 원인은 B형 및 C형 간염 바이러스의 감염임

사 망 원 인	용 어 설 명
- 내분비 영양 및 대사질환	내분비샘(하수체, 부신, 갑상샘, 성샘 등)과 영양관련 및 대사성 질환(생명을 유지하기 위하여 영양소를 섭취하고 이를 체성분과 에너지원으로 저장 및 분해하여 생체활동을 행하는 것을 대사라 하는데 이 대사 과정에 이상이 생김)을 총칭
· 당뇨병	탄수화물을 산화하는 기능이 여러 가지 정도로 장애된 대사성 질환으로 보통 췌장 특히 Langerhans섬의 활성저하와 그 결과 발생하는 인슐린 기구의 장애로 인하여 발생함
- 순환기계통의 질환	혈액의 순환에 관여하는 제기관(심장을 포함한 대순환·소순환계를 말함)에 질병이 생긴 경우를 총칭
· 심장 질환	인체의 혈액 공급을 담당하고 있는 심장과 관련된 질환으로 허혈성 심장 질환, 심장성 부정맥, 심부전등이 있음 · 허혈성 심장 질환 : 대표적으로 협심증, 심근경색증이 있으며 관상동맥의 질병이 진행함에 따라 심근에 대한 혈액공급이 감소하거나 중단되는 까닭에 발생하는 급성 또는 만성 심장장애를 일컬음 · 기타 심장 질환 : 심내막염 및 심장 판막장애, 전도장애 및 심장성 부정맥, 심부전 등이 있음. 심부전이란 정맥계를 거쳐서 심장에 되돌아 오는 혈액을 심장이 충분히 구출할 수 없는 상태를 말함
· 뇌혈관 질환	뇌혈관의 이상에 의해 갑자기 발생하여 뇌기능 장애를 일으켜 쓰러지는 병으로써 발증 형태에 따라 두개내의 혈관 일부가 파손되어 출혈하는 출혈성과 혈관 속의 혈액 흐름이 나빠지거나 막히기도 하는 허혈성 뇌혈관 질환으로 구별됨
- 호흡기계통의 질환	호흡기계(가스 교환을 행하는 호흡에 관한 기관의 총칭)의 질병
· 만성하기도질환	기도(氣道)는 상·하기도로 구분되며 하기도는 후두, 기관, 기관지로 이어지는 부분을 말함. 주요 질병으로는 기관지염, 천식, 폐기종이 있으며 만성폐쇄성폐질환은 만성적으로 호흡에 장애를 주는 폐질환의 총칭으로써 만성기관지염과 폐기종 등이 이에 속함
- 소화기계통의 질환	섭취한 음식물을 분자량이 작은 것으로 분해해 장관에 흡수하는 기관을 소화기라 하고, 소화관과 그 부속기관으로 이루어져 있음. 소화관에는 구강, 인두, 식도, 위, 소장, 대장으로 이루어지는 입에서 항문까지의 전 길이가 약 9m의 속이 빈 기관에 생기는 질환의 총칭
· 간질환	알콜성 간질환, 간경화증 등이 있으며 간동맥의 폐색 때문에 그 유역하의 조직에서 생기는 간장애를 말함. 원인은 바이러스 간염, 알콜성 간염, 중독성 간염에서 진전함

사 망 원 인	용 어 설 명
- 사망의 외인	인체 외부의 요인으로 인한 사망을 총칭함
· 운수사고	사람이나 화물을 한 장소에서 다른 장소로 운반하기 위하여 주로 설계된 기계장치가 관련된 모든 사고를 말하며 자동차, 열차, 항공, 선박사고 등이 포함됨. 교통사고는 비행기, 선박, 기차, 승용차, 오토바이 등을 탑승한 채 상호 충돌을 하거나 길을 건너다가, 보도를 걸다가 자동차, 기차, 오토바이 등과 충돌하여 사망한 경우를 포함함
· 자살	어떠한 수단과 방법으로 행위자가 자신의 죽음을 초래할 의도를 가지고 스스로 목숨을 끊는 행위를 말함. 부모가 어린 자녀와 동반 자살한 경우 어린 자녀는 자살이 아닌 타살에 해당함

## 유 의 사 항

- 일부 통계표의 구성비 및 증감률은 반올림한 값으로 하위분류의 합이 상위분류의 합과 일치하지 않거나, 원자료로 계산한 값과 일치하지 않을 수 있음
- 자살에 대한 내용은 『언론의 자살보도 권고기준』에 따라 보도시 세심한 주의를 요함