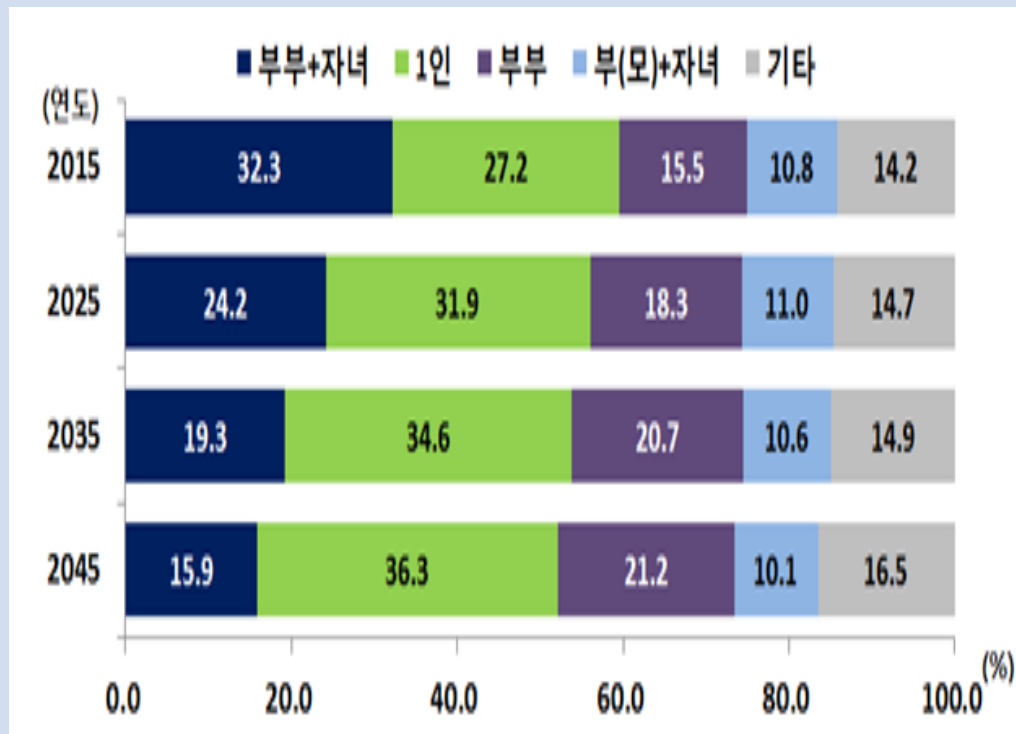


# 한국사회구조의 변화와 1인 가구의 삶 그리고 건강

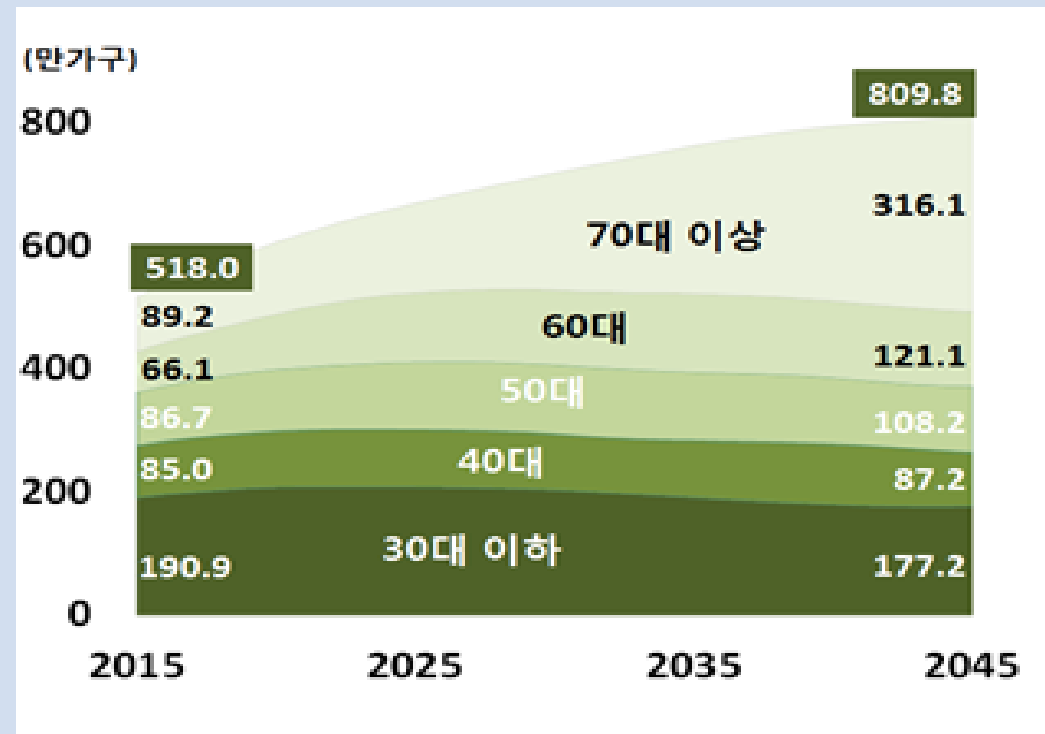
박 건(서울시여성가족재단)

# 1인가구 추이

주요 가구 유형별 구성비 추이(2015-2045)

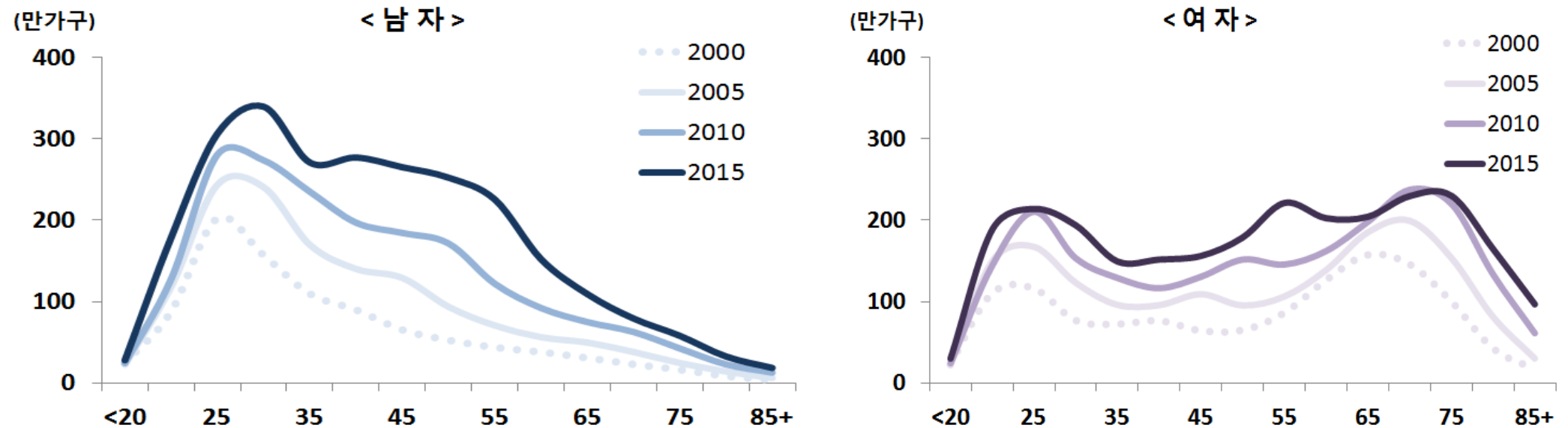


1인가구 연령별 규모 추이(2015-2045)



# 성별 1인 가구 숫자 변화(2000-2015)

- 여성 1인가구 일정한 숫자, 반면, 남성 1인가구는 생애 초기에 집중.



자료: 성/연령별 1인가구 추이, 통계청 장래가구 추계(2017년 보도자료)

# 왜 1인가구를 이야기하는가?

- 노인 1인가구의 증가에 대해 그동안 '독거노인'이라는 이름으로 사회화, 정책화 되어옴. 과거와 현재의 1인가구에 대한 관심과 집중은 달라져야 함.
- 과거: 증가하는 '독거노인'의 노년복지에 대한 관심
- 저출산과 1인가구?
- 정상적(?) or 일반적 1인가구의 관점에서 벗어나야
- 현재: 중장년 1인가구의 증가 -> 라이프 스타일의 변화, 성인이 행기 양식의 변화를 의미함.
- 이것은 단순히 1인가구의 증가를 의미하는 것이 아니라, 사회적 가치관의 변화, 경제적 조건의 변화 등을 의미하며, 한국사회의 가족중심적, 가구단위를 기본으로 하는 많은 사회정책들의 변화가 있어야 한다는 것을 의미하는 것임.

# 1인가구를 파악하는 시각

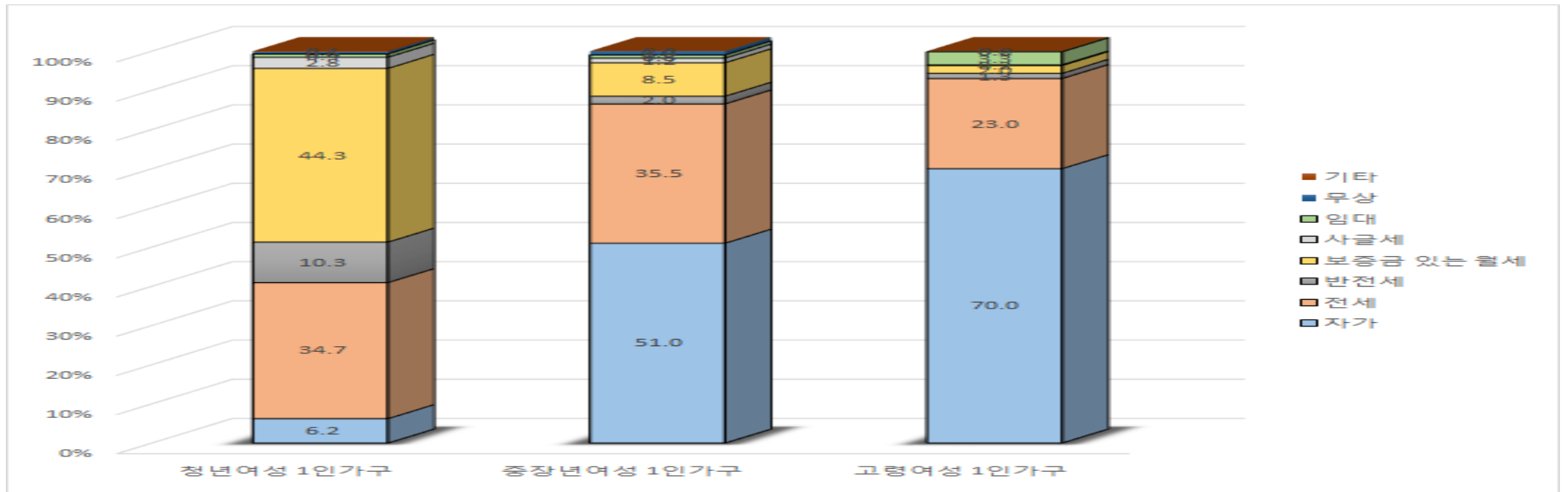
- 소비의 주체(경제적 시각)
  - 혼술, 싱글턴
- 고립/사회적 네트워크의 단절
  - social family, 공유부엌
- 빈곤(주거빈곤, 근로빈곤)
  - 싱글푸어, 공유주택
- 건강취약
  - 혼밥, 우울증, 운동부족, 자기관리 실패(주로 중년남성)

# 1인가구를 어떻게 이해할 것인가?

- 1인가구로 살아가기 때문에 발생하는 위험들, 빈곤하기 때문에 발생하는 위험요소들, 혹은 2가지가 결합하여 발생하는 문제들 혼종.
- 1인가구를 이해하는 몇 가지 키워드와 내용을 중심으로 1인가구 실태를 살펴보고, 이를 비판적으로 검토하고자 함

# 서울시 1인가구 성별/세대별 거주유형

- 서울 여성 1인가구 세대별 점유 유형



# 서울시 중장년 가구별/성별 주택 점유형태

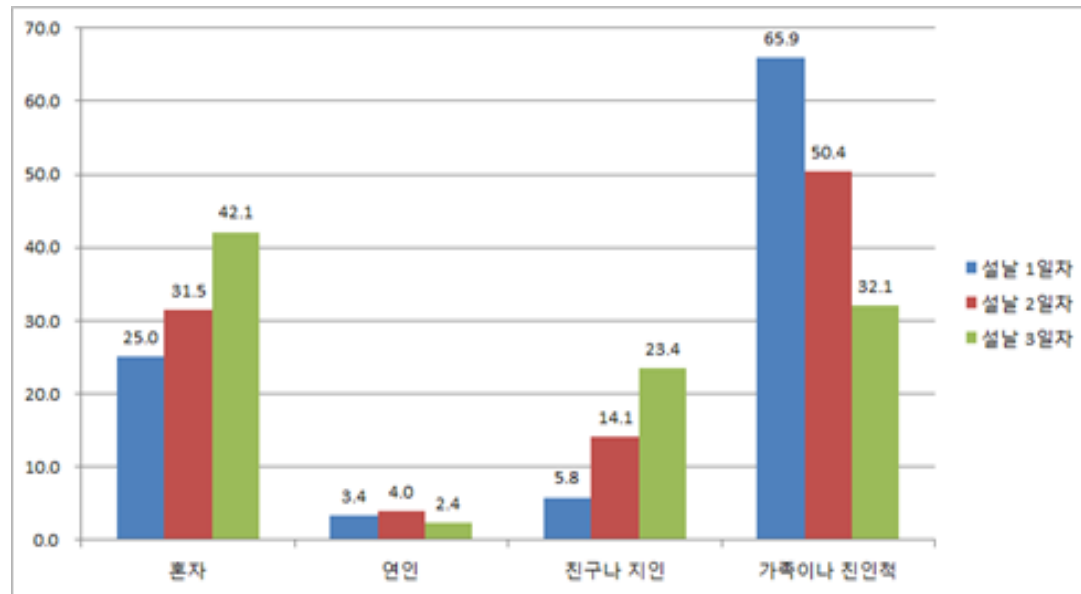
## • 가구단위별, 성별 점유형태의 차이

구분		자가	전세	월세	무상	합계
4050 남성 중장년	비1인가구	246,714	144,994	72,095	10,044	473,847
		52.1	30.6	15.2	2.1	100.0
	1인가구	16,791	31,657	66,320	6,801	121,569
		13.8	26.0	54.6	5.6	100.0
4050 여성 중장년	비1인가구	8,057	4,300	2,240	357	14,954
		53.9	28.8	15.0	2.4	100.0
	1인가구	26,924	35,963	38,835	4,537	106,259
		25.3	33.8	36.5	4.3	100.0

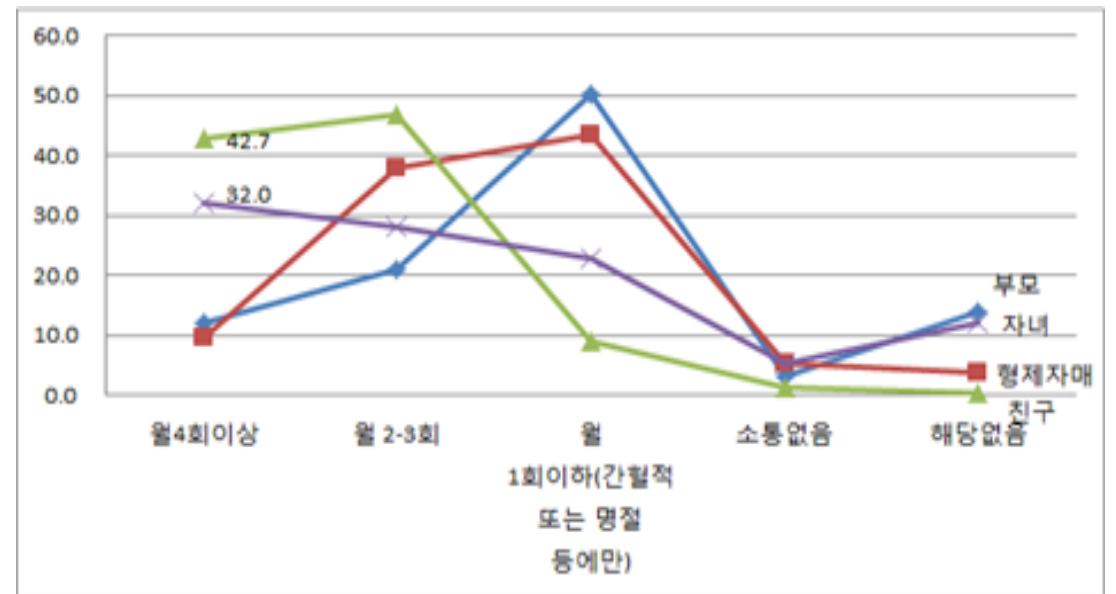


# 사회적 네트워크

서울지역 40-50대 여성 1인가구가 설날에 주로 함께 지낸 사람



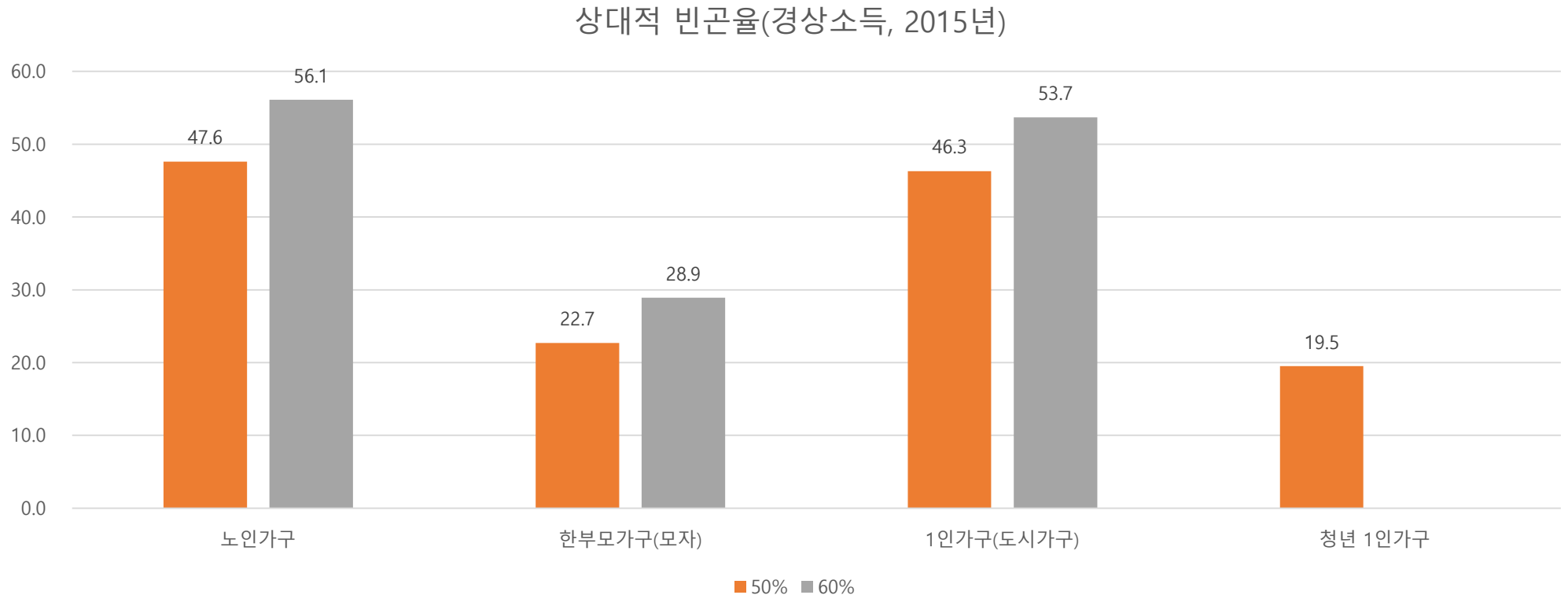
서울지역 40-50대 여성 1인가구(이혼/사별한)의 가족이나 친구와의 만남정도



자료: 서울 1인가구 여성의 삶연구: 4050 생활실태 및 정책지원방안(박건, 2016)

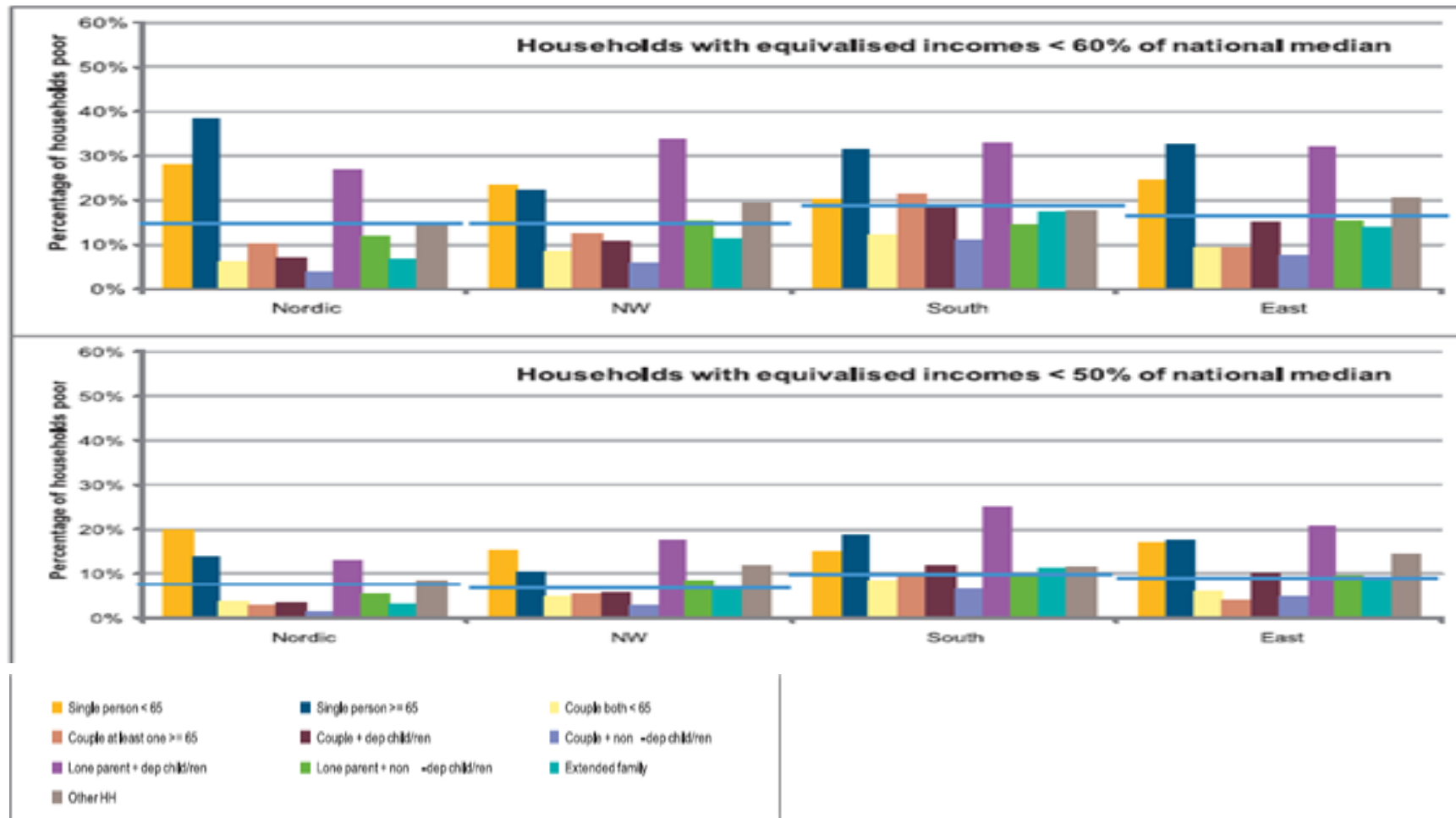
# 국내 1인가구의 빈곤(상대적 빈곤율)

- 경상소득: 시장소득+공적이전소득(연금+정부지원금)



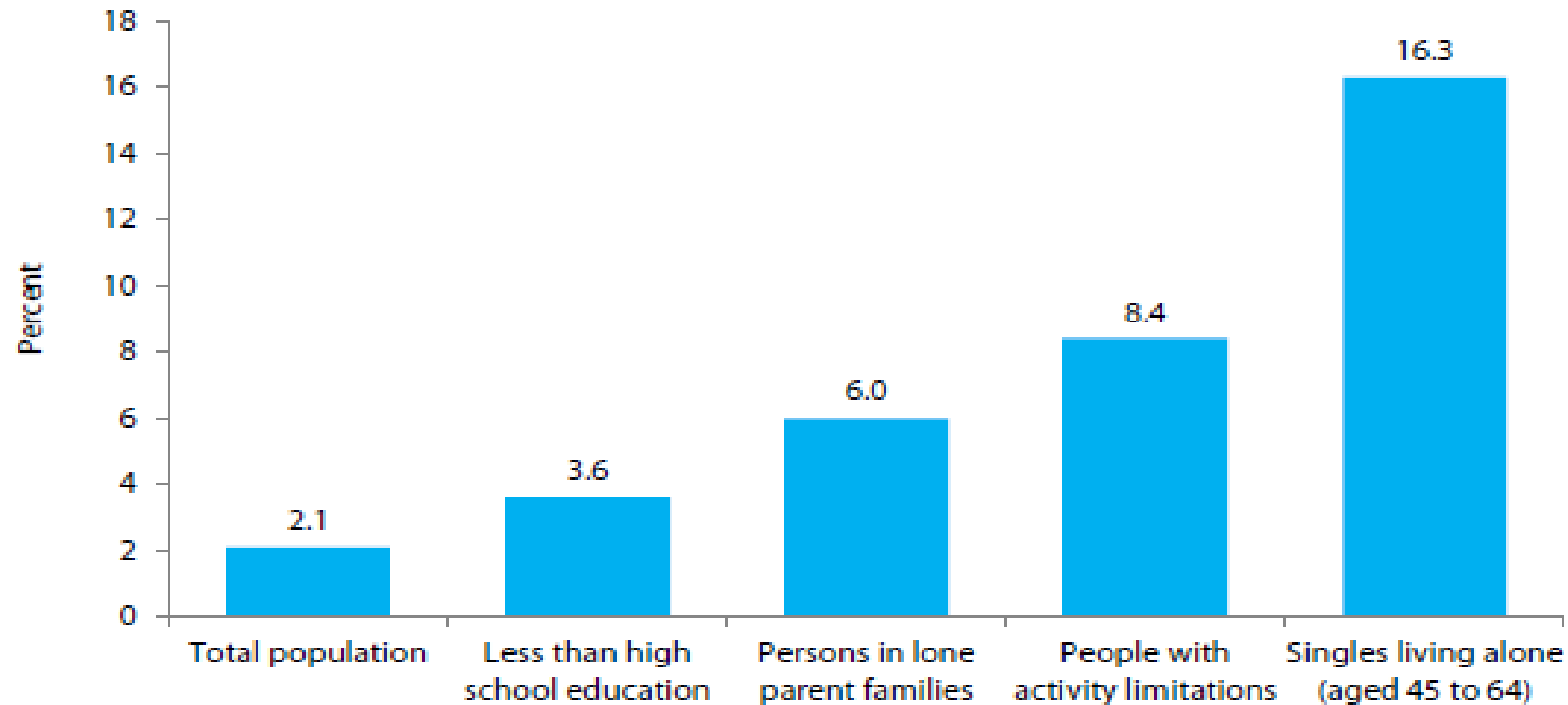
자료: 빈곤통계연보(2016); 청년빈곤해소를 위한 맞춤형 주거지원 정책방안(2016). 보건사회연구원<sup>10</sup>

# 가구형태별 빈곤율(EU, 2009)



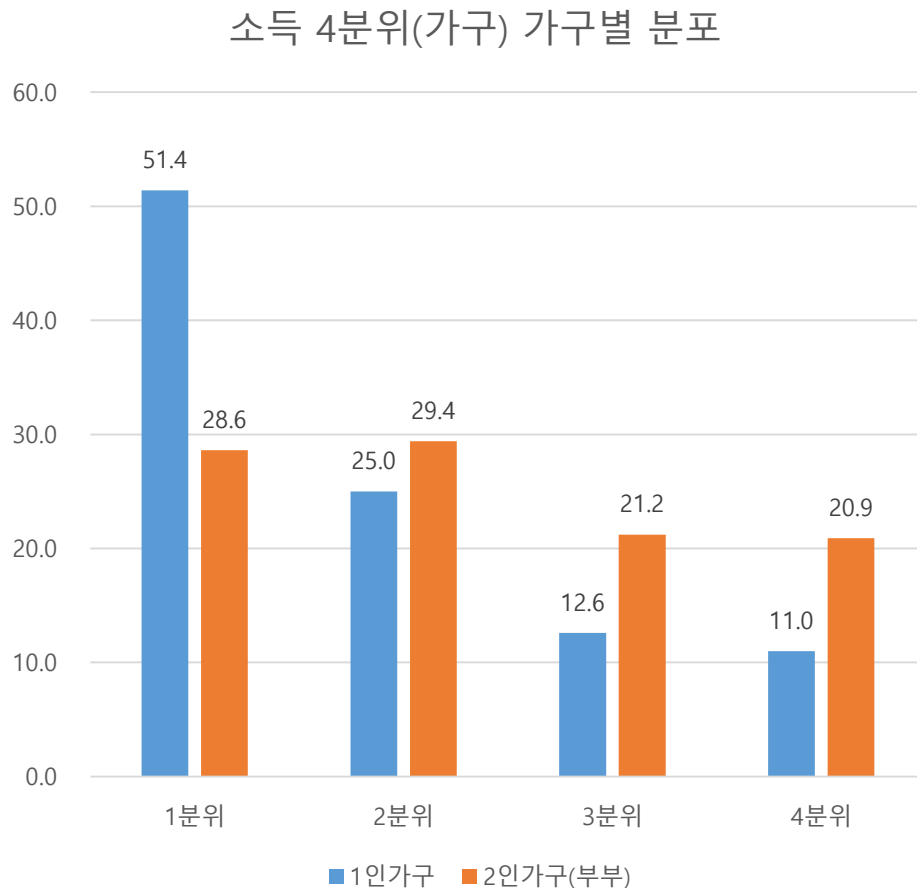
자료: eurostat. "Household composition, poverty and hardship across Europe" 2013.

# 저임금 수준에 머무를 비율(2002-2007, 캐나다) - 위험수준이 높은 4집단 비교



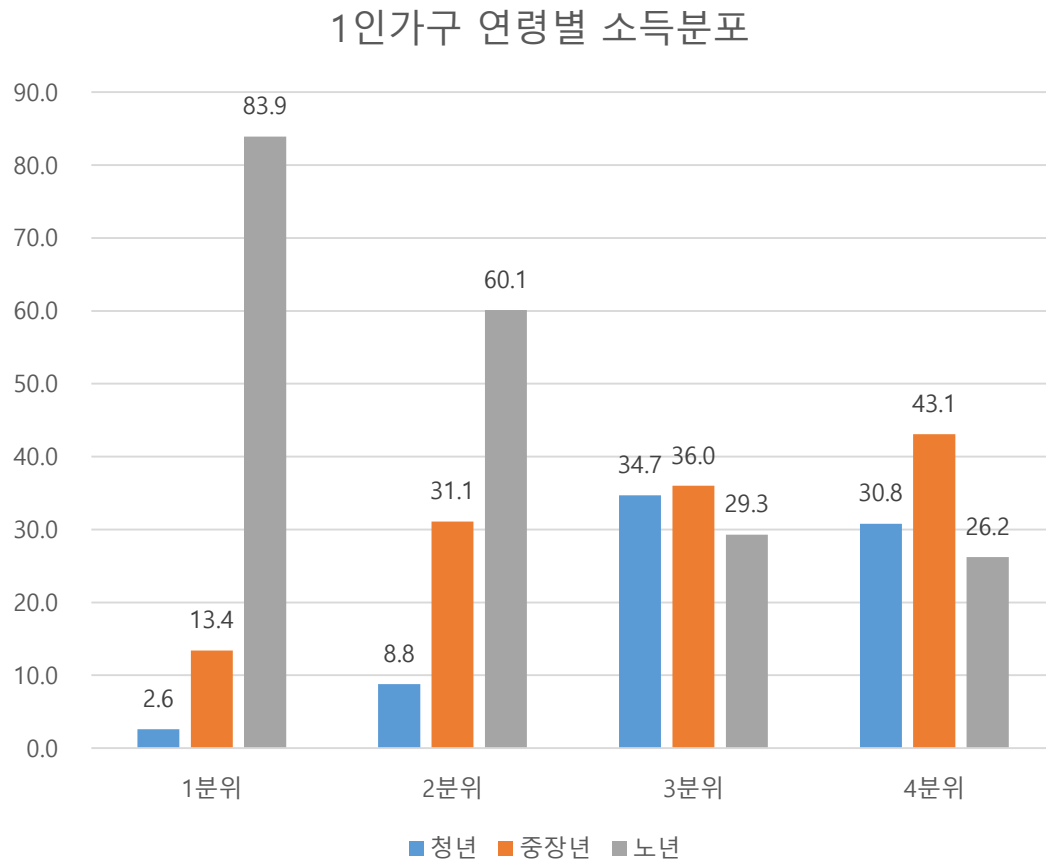
Source: Murphy et al., 2012: 70-71; Statistics Canada, 2013a.

# 1인가구와 부부가구의 소득별 분포



- 1인가구와 부부가구의 소득별 분포에 따르면 1인가구의 소득수준이 더 열악한 것으로 나타남(건강영양조사, 2015)
- 이러한 것을 고려할 때, 1인가구의 경제적 상황이 좋지 않음을 알 수 있는데, 연령별/성별로 비교하면 차이가 나타나고 있음. 결국 1인가구의 소득빈곤은 노년 1인가구 빈곤문제와 긴밀히 연결됨.

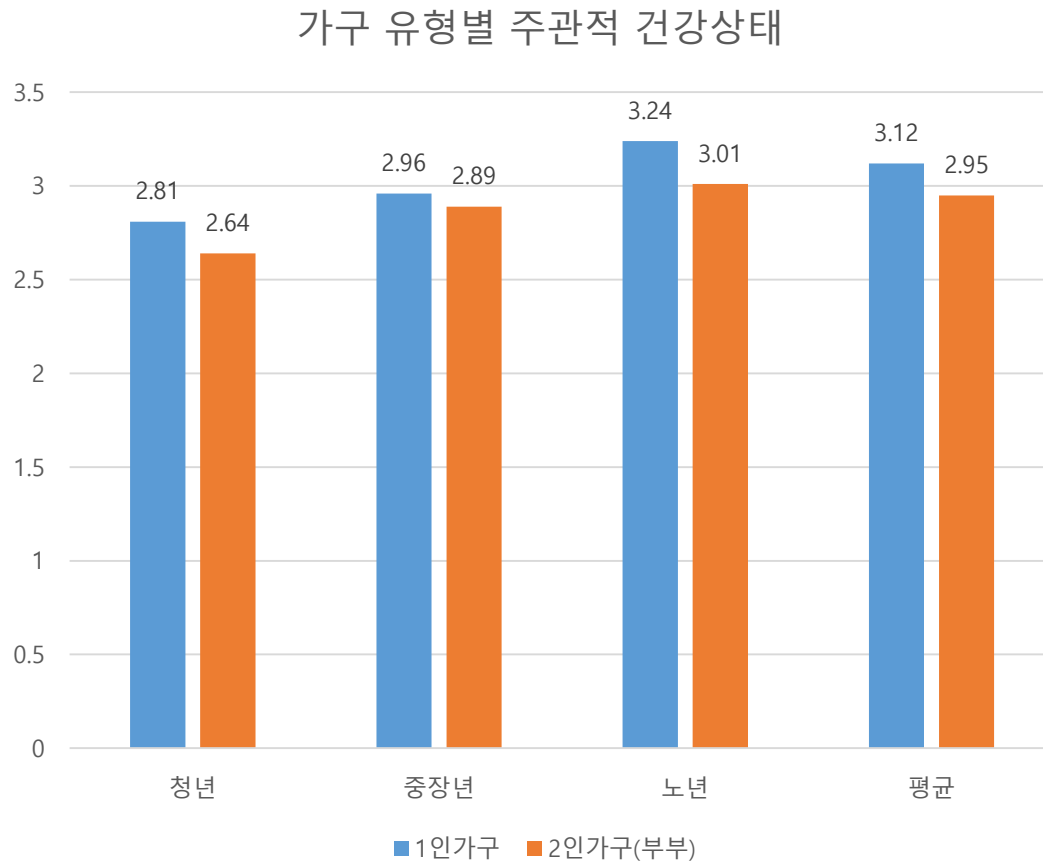
# 1인가구의 소득과 건강



- 건강영양조사(2015) 자료에 따르면, 노년 1인가구는 소득 1분위에 가장 많이 속해 있음.
- 그러나 노년 1인가구는 노년이 되자마자 빈곤해지는가? 점차적으로 빈곤해지는가?
- 청년시기의 빈곤함이 생애를 거쳐 축적되는 과정 -> 누적 효과

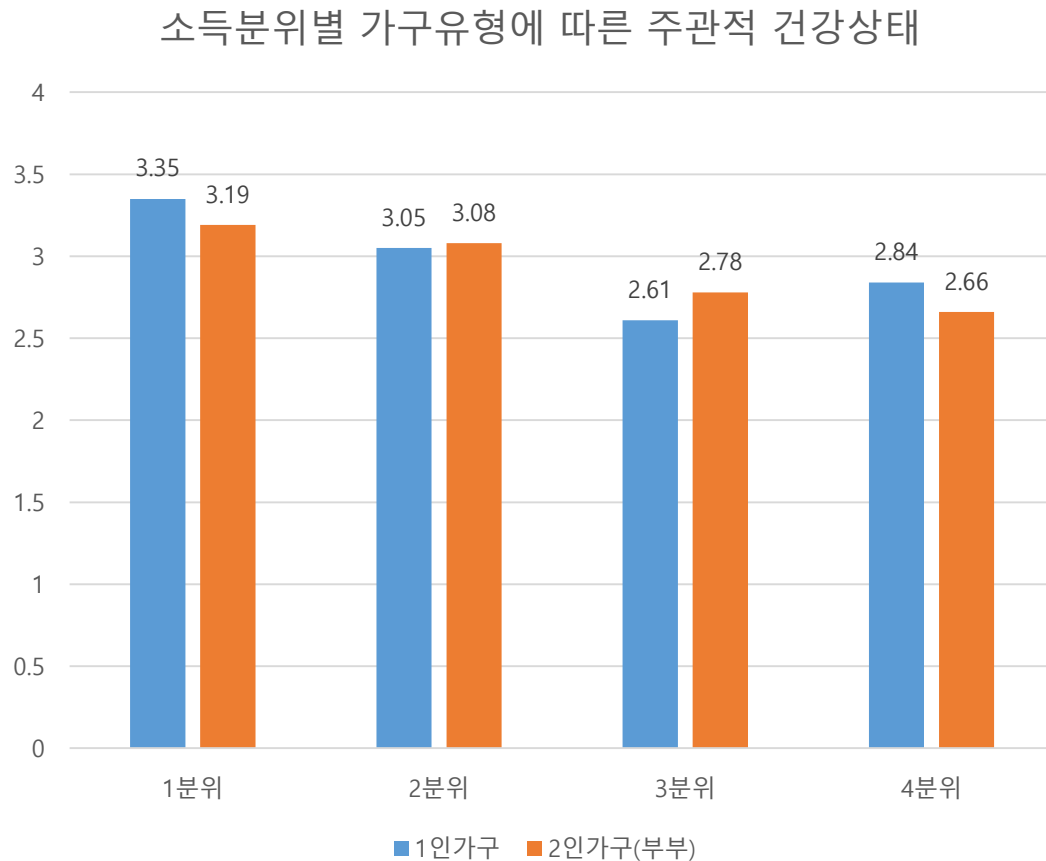
자료: 건강영양조사(2015).

# 가구유형별 주관적 건강상태



- 주관적 건강상태(1.매우 좋음, 5.매우 나쁨)는 노년이 더 안 좋은 것으로 나타났으며, 평균적으로 볼 때, 1인가구보다는 2인부부가구가 좀 더 좋은 것으로 분석됨.

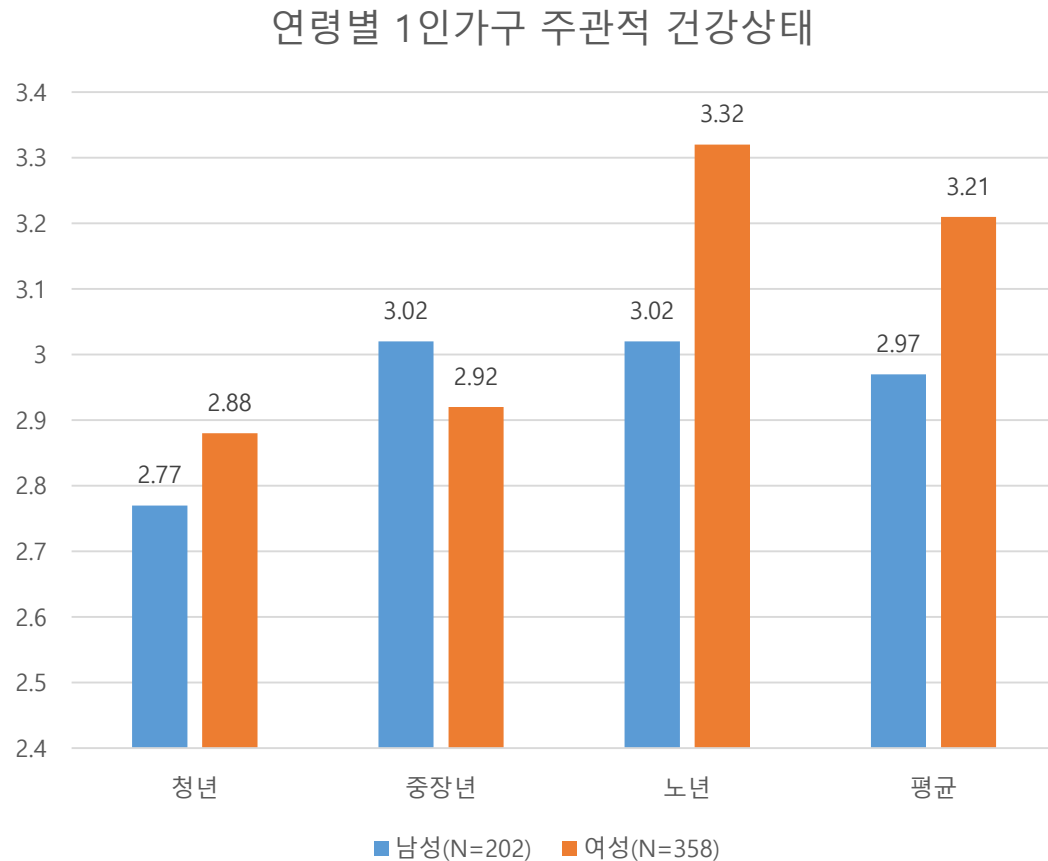
# 소득분위별 가구유형에 따른 건강상태



- 소득에 따른 주관적 건강상태의 차이가 확연히 드러나고 있음. 2인가구의 건강상태가 상대적으로 좋은 것으로 나타나지만, 소득에 따른 차이가 눈에 확연히 드러나고 있음.
- 3분위의 경우 1인가구는 가장 건강이 좋다고 평가되나, 2인가구의 경우 4분위임.



# 연령별 1인가구 주관적 건강상태



- 연령에 따라 살펴보면, 남성에 비해 여성이 건강상태가 좋지 않다고 평가하고 있음.
- 그러나 중장년의 경우 남성에 비해 여성이 건강이 더 좋다고 응답하고 있어, 성별/연령별로 차이가 드러나고 있음을 알 수 있음.

# 해외의 1인가구 정책

- 1인가구 정책은 주거정책 중심

- 미국 :SRO(single room occupancy), 홈리스 증가에 따라 비영리단체 CDC가 sro 호텔을 매입개보수하여 sro 주택으로 전환하고 취약계층을 위한 거처로 제공하는 사업 실시. 1987년 이후 연방정부의 주택 정책에 반영

- 영국: 35세 이하 싱글 청년층 대상 주거급여 등

- 일본: 단신세대를 위한 소형임대주택 공급(20제곱미터 내외)등

- 독일: 1인가구의 경우 임대차 차임의 상한(50제곱미터, 590유로\_난방 및 수도 제외)

\*사회보장제도가 빈틈없이 구축되어 있기 때문에 1인가구라 하더라도 생존 자체가 위협받을 위험이 없다(이준우 외, 2015)

# 1인가구 적정주거기준

구분	중앙정부('16년 주거기본법 고시예정)		서울시 (2012년 서울시민 복지기준)
	최저 주거기준	유도주거기준 (적정주거기준)	적정기준
1인 가구	방1+독립된 주방 14m <sup>2</sup>	방2+독립된 주방 33m <sup>2</sup>	방1+독립된 주방 17 m <sup>2</sup>

자료: "주거수준 양에서 질로' 최저-> 유도기준 마련, 상반기 고시(뉴스 1. 2016.3.10.), 주거기준법;  
서울시의 경우에는 2013년 서울시민 복지기준 참고.

# 국내 1인가구 정책

- 1인가구 정책구상시 세심한 정책적 논의가 필요  
: 공동체로의 복귀냐, 아니냐 양자 택일의 문제가 아님  
예) 공동부엌 or 혼밥이나 사회적 네트워크 형성의 대안인가?  
예) 공동주택이나 거주빈곤으로 살 것인가의 선택?
- 1인가구로 가구단위 경제생활을 잘 영위하게 해주는 것이 1차적인 관심이 이루어져야 하고 이것을 중심으로 안전, 건강, 사회적 관계망 등이 촘촘히 배치되어야 할 것임.  
예) 4인가구 기준(중위소득), 부양의무제, 건강보험 지원, 지속적이고 안정적인 소득  
예) 보호자 없는 안심병동 확대 등
- 빈곤문제 해결은 1인 가구 정책의 기본전제일 뿐 폭넓은 수요 반영필요  
예) 생활동반자법 -> 1인가구 반영한계, 성인후견인제도 확대 필요

# 국내 1인가구 조례

- 서울시, 경기도, 부산시를 비롯하여 자치구에서도 1인가구 정책마련 등

- 관악구: 반려동물정책(놀이공간, 찾아가는 동물병원), 배달전문음식점 관리(저염짬뽕 실천음식점 추진, 행정처분 경감)

- 금천구: 다중주택 설치시 무인택배함설치, 소셜다이닝사업(청춘벨딩), 나들가게내 정육소포장 제품 판매, 공공일자리 1인가구 선발인원 상향.

- 조례(부산/서울)

- '사회적 가족'이란 혈연이나 혼인관계로 이루어지지 않은 사람들이 모여 취사, 취침 등 생계를 함께 유지하는 형태의 공동체

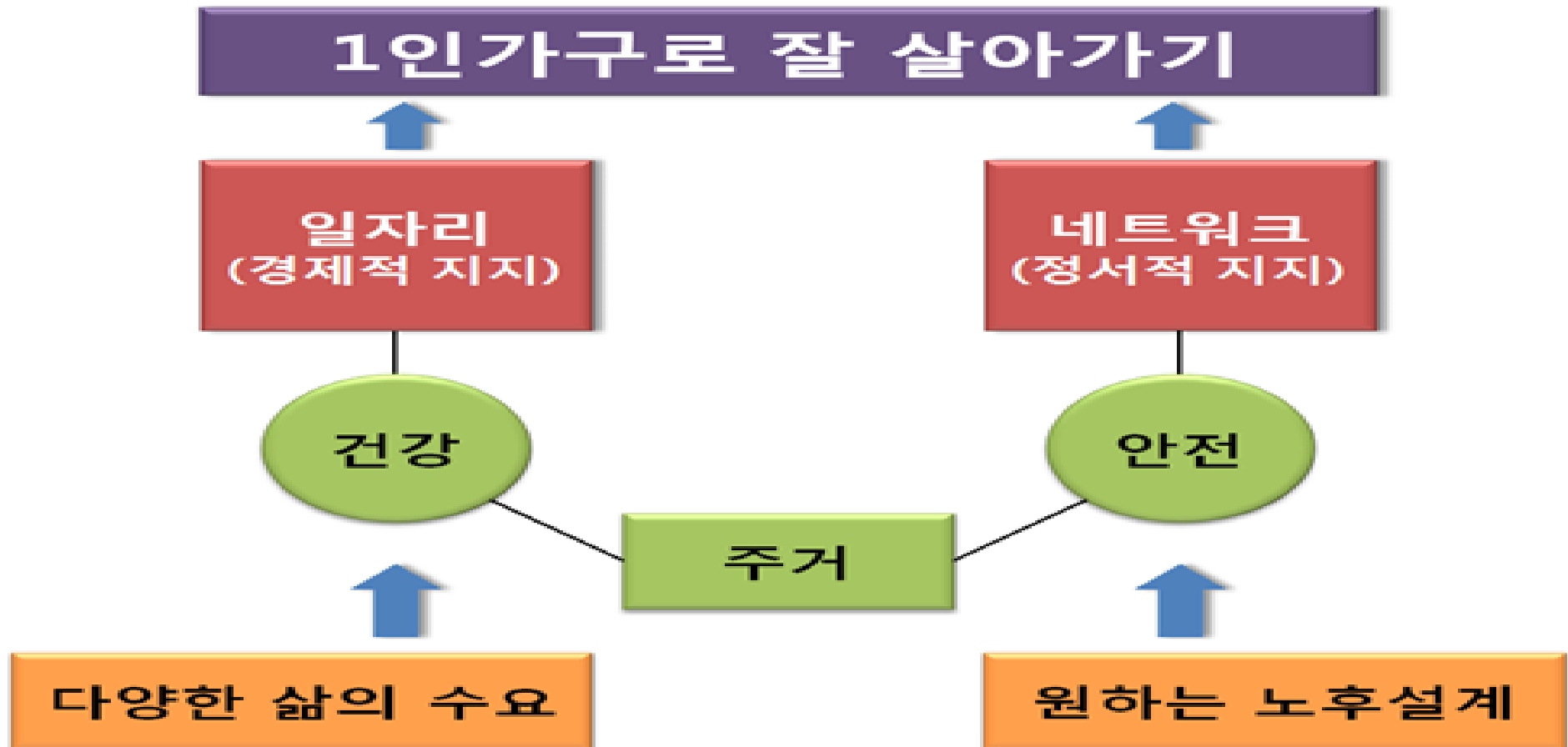
- '사회적 가족도시'란 사회적 가족의 삶의 질을 높이고 나눔 활동 등을 통한 공유 확산 등 공동체 형성을 위한 정책 및 인프라서비스 등이 조성된 도시

- 시민은 1인가구 지원 및 사회적 가족도시 조성에 적극 참여하고 협력하여야 한다.

# 경기도 1인가구 지원사업추진 조례안

- 제8조 지원사업
  - 1. 주거지원사업 : 주택공급지원, 전세·월세 등의 주거자금 대출지원 등
  - 2. 범죄예방사업 : 이웃간 비상벨 설치 또는 개인수집 무선 비상벨 지원, 저녁취약시간(평일 밤 10시부터 새벽 2시)에 여성·학생의 안전귀가 지원 서비스, 1인가구 여성의 안심택배 서비스 등
  - 3. 응급상황 대처사업 : 가스·화재 및 응급호출버튼 설치, 모바일 112 긴급신고, 119 센터 및 인근 병원 연계 체계 구축 사업 등
  - 4. 여가생활 지원 사업 : 반려동물 연계 사업, 동호회 지원 사업, 봉사활동 등
  - 5. 소셜 다이닝 등의 식생활 지원 및 건강검진 지원 사업
  - 6. 청년·여성·노인 일자리 지원 사업 및 재정 컨설팅 사업
  - 7. 1인 가구 복지 관련 단체·기관 지원사업
  - 8. 1인 가구 복지 향상을 위한 연구·조사사업
  - 9. 그 밖에 1인가구의 복지 향상과 사회적 가족도시 구현을 위해 필요한 사업

# 그냥 우리 (잘)살아가게 해주세요!



자료: 서울 1인가구 여성의 삶연구: 4050 생활실태 및 정책지원방안(박건, 2016)